



# Ecoles en transition

## Programme des animations pédagogiques

Ecoles maternelles et primaires de la Métropole Nice Côte d'Azur  
2025 - 2026

# 2<sup>nde</sup> campagne d'inscription\*

\* Lors de la 1<sup>ère</sup> campagne d'inscription lancée en octobre 2025, tous les enseignants n'ont pas vu leur mail reçu sur l'ENT.

Tous ceux qui se sont inscrits lors de la 1<sup>ère</sup> campagne ont eu l'attribution d'un atelier et ne doivent pas s'inscrire une seconde fois. Nous vous en remercions.

**DATE LIMITE d'inscription : VENDREDI 6 FEVRIER (lien en dernière page)**



## Exposition à la Maison de l'Environnement :

### Climat et Biodiversité, c'est chaud !

#### PRIMAIRES (CE2/CM1/CM2)

La Maison de l'environnement a le plaisir de vous annoncer que dès le 3 février 2026 vous pourrez visiter avec vos élèves à partir de 8 ans l'exposition « **Climat et biodiversité. C'est chaud !** » de l'observatoire des saisons.

Une histoire nous raconte en BD à travers des personnages attachants tels qu'une grand-mère « funky » et ses petits-enfants, un agriculteur, des animaux et un vieux chêne, les effets du changement climatique à leur échelle et son impact sur chaque être vivant, chaque animal, chaque végétal. La survie de chacun d'entre eux dépendra de sa capacité à s'adapter aux nouvelles conditions climatiques et à créer de nouvelles interactions avec son environnement.

Les conséquences écologiques, agronomiques, économiques et sanitaires que cela génère pour les êtres humains et celles générées sur l'ensemble des êtres vivants croissance, productivité, reproduction, survie, et répartition géographique sont mises en lumière ainsi que l'impact sur le cycle de vie annuel des plantes et des animaux

Chaque citoyen peut contribuer à la recherche scientifique avec les programmes Observatoire des Saisons et Phenoclim. En effet, les questions d'adaptation et d'atténuation nourrissent la recherche scientifique avec toutes leurs parts d'incertitudes. La diversité de réponses du monde du vivant au changement complexifie la compréhension du phénomène.

**L'engagement citoyen à travers des programmes de sciences participatives est un moyen de produire des informations précieuses pour mieux prédire le futur, mais aussi d'accéder à des informations scientifiquement validées.**

Sur inscription : 04 97 13 40 75 ou par mail [nathalie.queyron@ville-nice.fr](mailto:nathalie.queyron@ville-nice.fr)

Maison de l'Environnement, 31 avenue Castellane, 06 100 Nice

Durée de la visite : 1 h 30 du 3 février au 12 juin 2026

**Le transport est à la charge de l'établissement**



Une expo pour  
comprendre l'impact du  
changement climatique  
sur les êtres vivants



## La Maison de l'Environnement de Nice au cœur du dispositif « Ecoles en transition »

Pour venir à des expositions avec vos classes :  
31 avenue de Castellane – 06100 Nice  
Bus ligne 8+ - arrêt Maison de  
l'Environnement  
Tram ligne 1 – arrêt Gorbella – 5 min à  
pied

Sur le chemin de la **Transition Ecologique**, la lutte contre le réchauffement climatique ainsi que la protection de l'environnement et de la biodiversité restent des enjeux qui impliquent une mobilisation forte, efficace et pérenne de l'ensemble de notre société nécessitant des évolutions profondes des comportements individuels et collectifs, dans la perspective des objectifs de développement durable de l'Agenda 2030 des Nations unies.

Cette année 2025-2026 sera l'**année du Climat**, marquée par le 3<sup>ème</sup> Plan Climat métropolitain, qui définit un programme d'actions afin d'atténuer le changement climatique et de s'adapter à ses effets déjà inéluctables.

**Dans ce contexte, l'ambition de la ville de Nice est de vous proposer davantage d'outils pédagogiques pour sensibiliser nos enfants, capables de transmettre à leurs parents et futurs acteurs de la protection de notre planète.**

Le programme **Ecoles en Transition** est très diversifié car de nombreuses actions contribuent à l'atténuation du changement climatique et à l'adaptation de ses effets. Il se décline en 6 axes qui vont sont présentés ci-après.

Nous vous proposons 60 ateliers, financés par la ville de Nice et la Métropole Nice Côte d'Azur, réalisés par des partenaires associatifs locaux mais également avec la participation de services de la Métropole et de la ville de Nice, l'ensemble étant mis en œuvre par l'équipe de la Maison de l'Environnement.

**Vous trouverez ci-après les descriptifs de chacune de ces propositions et sur la dernière page votre lien d'inscription. La date limite d'inscription est vendredi 6 février 2026.**

La Maison de l'Environnement vous propose également une exposition de grande qualité :

- Du 3 février au 12 juin 2026 : "Climat et biodiversité : c'est chaud !" sous forme d'une bande dessinée qui narre la vie d'une famille et les effets du changement climatique à leur échelle et sur chaque être vivant, animal et végétal, et leur capacité à s'adapter aux nouvelles conditions climatiques.

**Inscription pour l' exposition par mail [nathalie.queyron@ville-nice.fr](mailto:nathalie.queyron@ville-nice.fr).**

Nous vous remercions de l'intérêt que vous manifestez pour la transition écologique par le biais du levier de l'éducation des plus jeunes !

L'équipe de la Maison de l'Environnement,

De la Direction Transition Ecologique et Environnement

et de la Direction Générale Adjointe Aménagement et Développement Durables



# Les sous thématiques d'ateliers proposés



**Mieux préserver la nature** (terre et mer) **et s'adapter** : biodiversité terrestre et marine, séquestration de CO<sub>2</sub>, nouveaux risques et événements climatiques, s'y adapter et s'en protéger.



**Mieux se déplacer et mieux respirer** (émission de GES, transports, vélo, verdissement, qualité de l'air, etc.).



**Mieux agir et vivre ensemble** (solidarité, lien humain, cadre de vie, prévention bruit, etc.).



**Mieux consommer, produire et économiser les ressources** (incluant donc la gestion des déchets et surtout les écogestes).



**Mieux habiter** (incluant les économies d'énergie dans nos habitats, l'isolation mais aussi des approches plus techniques ou comportementales)



**Mieux se nourrir** (jardins nourriciers, gaspillage alimentaire, impact de son alimentation, impact de différents aliments sur les émissions de GES...)

Toutes les actions proposées étant en faveur de la lutte contre le réchauffement climatique, certaines concernent 2 sous thématiques. Vous les identifierez à l'aide de ces pictogrammes dans le catalogue ci-après, classé par niveau scolaire.



## Le monde des petites bêtes

### MATERNELLES (MS-GS)

#### Objectifs pédagogiques :

Le programme proposé fait référence au Journal Officiel du 28/07/2020

En s'appuyant sur le principe de la démarche expérimentale, les élèves aborderont différentes notions sur le monde des insectes :

- Identifier un être vivant ;
- Identifier un insecte ;
- Connaître le cycle de vie de plusieurs insectes ;
- Comprendre et appréhender le rôle des insectes pour l'environnement et l'être humain (les pollinisateurs).

#### Format :

2 séances de 45 mn en classe soit 2 interventions dans l'année.

**2 classes par école doivent s'inscrire (le mentionner dans les commentaires lors de l'inscription) et prévoir les ateliers la même ½ journée.**

#### Déroulement :

##### Séance 1 : Le monde du vivant.

Nous définirons ce qu'est un être vivant. Les élèves apprendront à différencier les principaux groupes : insectes, arachnides et mille-pattes. Puis, nous aborderons le cycle de vie d'insectes (vers à soie, moustique, abeille, cigale par exemple).

##### Séance 2 : Le rôle des insectes dont les pollinisateurs.

Les élèves découvriront l'utilité des insectes pour l'environnement et pour l'être humain avec entre autres les insectes pollinisateurs comme les abeilles. Plusieurs activités ludiques sont proposées comme un jeu de rôles avec déguisement. Une activité est possible en fin de séance avec la création de bougies en cire d'abeille.

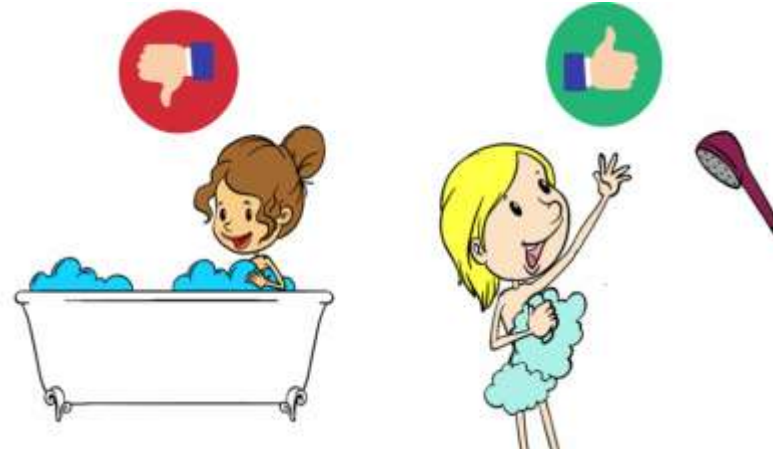


Participation citoyenne pour la biodiversité



## Economiser l'énergie et l'eau

### MATERNELLES (MS/GS)



#### Objectifs pédagogiques :

Sensibiliser les élèves aux économies d'énergie et d'eau et les rendre acteurs à la maison et à l'école.

#### Format :

2 séances de 45 mn en classe soit 2 interventions dans l'année.

**2 classes par école doivent s'inscrire (le mentionner dans les commentaires lors de l'inscription) et prévoir les ateliers la même ½ journée.**

#### Déroulement :

##### Séance 1 : Les économies d'énergie

- Définir l'énergie dont l'électricité. Introduction à l'oral en classe entière ;
- Découvrir les appareils électriques du quotidien. Atelier en petits groupes. Utilisation d'images pour définir les appareils qui fonctionnent avec une pile, une prise ou rien ;
- Identifier les objets électriques dans une maison, ceux qui sont allumés et qui peuvent être éteints s'ils ne sont pas utilisés. Utilisation d'un Powerpoint animé présentant les pièces d'une maison.

##### Séance 2 : Les économies d'eau

- L'eau, à quoi sert-elle ? Pourquoi ne faut-il pas la gaspiller ? Introduction à l'oral en classe entière ;
- Découvrir les différents usages de l'eau au quotidien. Atelier en classe entière. Utilisation d'images pour découvrir les usages de l'eau (toilette, alimentation, boisson, nettoyage et loisirs) ;
- Identifier les gestes qui gaspillent et ceux économes. Atelier en petits groupes. Utilisation d'images à appairer illustrant les usages, le gaspillage et les gestes économes ;
- Validation des acquis : diffusion d'un dessin animé suivi d'échanges avec l'intervenant.



## Découverte de la mer Méditerranée

### MATERNELLES (MS/GS)

#### Objectifs pédagogiques :

Les poissons sont-ils les seuls habitants de la mer ? Faire découvrir la biodiversité de la mer Méditerranée et montrer aux enfants que les poissons ne sont pas seuls dans la Grande Bleue.

#### Format : 2 ½ journées

½ journée en classe + ½ journée à la base nautique (50 bd Franck Pilatte – 06 300 Nice).

**! Le transport est à la charge de l'établissement.**

#### Déroulement :

**Séance 1** : En classe – ½ journée.

Introduction au milieu sous-marin : les milieux de vie, la biodiversité marine, les espèces des petits fonds, les mammifères marins.

Les élèves participeront à différents ateliers : bêche des milieux de vie, jeu des silhouettes, méli-mélo des animaux marins, Memory marin, whale watching.

**Séance 2** : Sortie terrain sur la Base de l'Aigle Nautique – ½ journée.

Les élèves pourront voir, observer, décrire et même toucher certains animaux.

Thématiques abordées : la biodiversité marine, les sons de la mer, les laines de mer et les pollutions marines.

Les élèves découvriront les laines de mer sur la plage, se familiariseront aux sons de la mer, pourront observer des espèces marines vivantes et visionneront une vidéo sur l'impact des sacs plastiques sur les tortues marines.





## Enquête sur la plage

### MATERNELLES (MS/GS)



#### Objectifs pédagogiques :

Comprendre l'impact des déchets sur le milieu marin et sur l'être humain. Agir pour réduire ces pollutions.

#### Format :

1 h en classe.

**2 classes par école doivent s'inscrire (le mentionner dans les commentaires lors de l'inscription) et prévoir les ateliers la même 1/2 journée.**

#### Déroulement :

Nous proposons aux enfants de mener une enquête : « La tempête de ces derniers jours a modifié le paysage de la plage. Celle-ci ressemblait à un champ de bataille. Mais que trouve-t-on sur cette plage ? Qui est le responsable ? ». Le Maire de la ville nous a contacté pour l'aider à enquêter ». Nous proposons aux enfants de participer à de petits ateliers qui les aideront à trouver les fautifs et à diminuer la pollution.

#### Voici ce qui les attend :

- Identification des témoins : animaux marins ou non ? Identifier les animaux qui vivent dans la mer puis les replacer dans leur milieu de vie ;
- Interrogatoire sonore : écouter les sons émis par les animaux marins et les identifier ;
- Analyse des indices : identifier les éléments qui composent la laisse de mer. Les enfants trieront les objets naturels (coquillages, bois) et ceux d'origine humaine (bouteilles en plastique, déchets divers). Ils découvriront les impacts de ces déchets sur le milieu marin et l'être humain ;
- Résolution de l'enquête : découvrir la provenance des déchets, ceux venant de la terre principalement, transportés par le vent, le fleuve, les égouts ;
- Connaître les solutions pour réduire la présence des déchets.





## Les explorateurs en herbes

### MATERNELLES (MS/GS)

#### Objectifs pédagogiques :

4 thèmes sont proposés au choix :

- à la découverte des pollinisateurs ;
- le compost ;
- bouturage, semis, semences ;
- la vie du sol.

Notre pédagogie est active et participative. Nous favorisons les échanges entre les élèves, le travail en petits groupes et l'émergence des notions par la recherche des élèves, l'expérience ou l'observation.

Avec les enfants de maternelle, nous travaillons avant tout sur les 5 sens, la découverte et l'émerveillement, la motricité et la manipulation.

#### Format :

En classe, durée des ateliers : 20 à 30 min.

Nombre d'enfants par groupe : 10 max.

**2 classes par école doivent s'inscrire (le mentionner dans les commentaires lors de l'inscription) et prévoir les ateliers la même 1/2 journée.**

#### Déroulement :

Afin d'avoir une approche qualitative, nous travaillons par petits groupes de 8 à 10 enfants. Nous divisons donc les classes par 2 ou 3 groupes, et nous réalisons une activité en extérieur (au sein de l'école), si l'école a des espaces verts et que la météo est clémente. Dans le cas contraire, nous pouvons nous organiser pour travailler en intérieur avec des échantillons, des loupes, etc.

Phase 1 : cadre de l'atelier (précautions et point d'attention, consigne de manipulation des outils, attitude attendue).

Phase 2 : explication de la notion à appréhender

Phase 3 : observation, expérimentation, manipulation, etc.

Phase 4 : restitution



Participation citoyenne pour la biodiversité





## Jeu du basket

### MATERNELLES (MS/GS)

#### Objectifs pédagogiques :

- Découvrir le compost et ce qu'il contient.
- Développer la motricité de l'élève.
- Explorer le processus du compostage et ses bienfaits.
- Sensibiliser aux bons gestes de tri.

#### Format :

1 animateur pour 6 groupes de 10 élèves (équivalent de 2 classes), l'animateur anime l'atelier avec 1 groupe d'élèves pendant 15 à 20 min.

Durée totale de l'intervention pour les 2 classes : 1h30 lors de la pause méridienne ou en temps scolaire.

Espace et équipement nécessaire : une pièce en intérieur avec une table et des chaises pour les élèves.

Encadrement : il est nécessaire que soit présent un personnel de l'école avec l'animateur pour encadrer les enfants pour permettre le roulement des groupes et éviter le désordre.

**Condition de réalisation de l'animation : 2 classes doivent participer à l'animation au minimum.**

#### Déroulement :

Les 5 premières minutes sont dédiées à l'histoire d'un fruit : frise dessinée permettant de suivre la vie d'une pomme : de l'arbre, en passant par l'assiette puis au composteur, pour retourner dans le sol puis redevenir pomme. C'est une introduction pour le jeu suivant.

Les 15 minutes suivantes sont dédiées à un jeu de basket. Chaque élève, l'un après l'autre, se voit montrer une image d'un déchet compostable ou non. Si le déchet est compostable, l'élève doit marquer avec un ballon vert. Si le déchet n'est pas compostable, l'élève doit marquer avec un ballon rouge.





## Les couleurs de l'océan

### MATERNELLES / PRIMAIRES (MS/GS/CP/CE1)



#### Objectifs pédagogiques :

Les enfants découvriront des grands principes de l'optique de manière simple, ludique et interactive.

L'institut de la Mer de Villefranche possède une équipe spécialisée en optique marine et a été consulté pour le contenu scientifique de ces ateliers :

- attiser la curiosité naturelle des enfants et les inciter à explorer et expérimenter ;
- aborder la notion de couleur de l'Océan ;
- faire découvrir les couleurs par le biais de l'expérimentation.

#### Format :

2 h 30 en classe.

Pour se dérouler correctement les séances nécessitent un accès à l'eau et une salle aménageable (disposition mouvante et nécessité de rendre plus obscure la salle pour certaines expériences). Une rencontre avec l'enseignant est nécessaire avant de déployer le programme afin de faire connaissance.

#### Déroulement :

Ce programme propose d'aborder les notions de couleurs, de lumière et d'optique marine avec les tout-petits au fil d'un conte racontant l'histoire d'une petite mouette.

Les enfants découvriront ainsi des grands principes de l'optique de manière simple, ludique et interactive.

#### L'optique marine Kézaco :

L'optique marine est le champ d'étude scientifique qui explore l'interaction entre le milieu marin et la lumière, que celle-ci soit émise par une source naturelle (le soleil) ou artificielle (capteurs permettant d'obtenir des mesures).

A l'aide de manipulations et de contes scientifiques, les enfants découvriront les nuances de bleus et les milles teintes que peut prendre notre Océan.

En effet, via des capteurs optiques il est désormais possible d'obtenir des informations sur la couleur de l'Océan. Cette couleur (longueur d'ondes) fournit des informations sur la densité et les caractéristiques des corps en suspension ou dissous dans l'eau. S'ils sont peu présents l'eau est bleue mais elle devient verte lorsque les organismes marins de très petite taille, le phytoplancton, abonde du fait de la présence de chlorophylle. Elle prend une couleur jaune à marron lorsque les eaux sont chargées en sédiments marins déversés par les fleuves. L'Océan est bien loin d'être uniquement bleu et c'est ce que les enfants vont découvrir dans ce programme !



## MATERNELLES / PRIMAIRES (MS/GS/CP/CE1/CE2/CM1/CM2)



## Objectifs Pédagogiques :

**Sensibiliser et accompagner les écoles à une démarche plus respectueuse de l'environnement.**

Proposer des solutions pour réduire les déchets de goûters et de pique-niques en faisant participer les élèves à la réalisation de recettes simples à faire à partir d'aliments bruts et de saison, peu coûteuses afin de pouvoir les reproduire chez eux.

### Format :

En classe, 1/2 journée.

## Déroulement :

1<sup>ère</sup> partie : sensibiliser les enfants à l'environnement, les ressources à travers une vidéo, un conte, un jeu, adapté à leur âge.

2<sup>ème</sup> partie : atelier réalisé en classe, les enfants vont préparer et déguster leur réalisation en classe.

Au choix : Pâte à tartiner au chocolat, gelée de pommes ou poires, crème de banane chocolat, lait végétal, pancake aux courgettes ou brocolis.

Ils repartiront avec une fiche recette pour la réaliser avec leurs parents.







## L'impact du dérèglement climatique sur la migration des oiseaux

### MATERNELLES / PRIMAIRES (MS/GS/CP/CE1/CE2/CM1/CM2)

Le dérèglement climatique s'intensifie chaque année. Il a un impact négatif sur de nombreuses espèces. Les oiseaux sont soumis à ces modifications climatiques qui rendent leurs trajets migratoires plus difficiles.

#### Objectifs pédagogiques :

- Reconnaître quelques espèces d'oiseaux migrateurs
- Comprendre le cycle de vie des oiseaux migrateurs
- Appréhender les difficultés que les oiseaux peuvent rencontrer pendant leur migration
- Sensibiliser aux effets du dérèglement climatique
- Comprendre les origines du dérèglement climatique
- Sensibiliser aux actions pouvant limiter le dérèglement climatique
- Acquérir des comportements respectueux de l'environnement

#### Format :

En classe et en extérieur (dans la cour) sur une demi-journée d'intervention

#### Déroulement :

1. Présentation de quelques espèces d'oiseaux migrateurs et de la migration
2. Parcours ludique autour de la migration et de l'impact du climat (en extérieur si possible)
3. pour les MS/GS/CP : activités sur les oiseaux migrateurs et le climat : ateliers tournants de 10 minutes par groupe
3. pour les CE1/CE2/CM1/CM2 : activités en classe entière puis en groupe pour comprendre les causes, les effets et les solutions au dérèglement climatique



Participation citoyenne pour la biodiversité





## Découvrir le Parc national du Mercantour

### MATERNELLES / PRIMAIRES (MS/GS/CP/CE1/CE2/CM1/CM2)



#### Objectifs pédagogiques :

À travers cette animation menée par des agents du Parc national du Mercantour, les élèves découvriront :

- Ce qu'est un Parc national et ses missions spécifiques : protéger, connaître, partager, accompagner les acteurs du territoire,
- Les richesses naturelles et culturelles du territoire : espèces emblématiques de la faune et de la flore, paysages, patrimoine bâti, etc.
- Les enjeux de protection dans les Alpes méridionales, notamment dans un contexte de changement climatique : risques, patrimoine naturel, activités humaines,
- Le rôle de chacun dans la préservation de la nature, même loin du parc.

Cette rencontre permettra aux élèves de mieux comprendre la singularité du Mercantour et son rôle essentiel au sein de la région.

#### Format :

En classe, 1 h 30. Les sujets abordés et le déroulement seront adaptés en fonction des âges.

**Uniquement pour des classes de Nice.**

#### Déroulement :

- Introduction interactive : qu'est-ce qu'un Parc national ? Echanges avec les élèves autour de leurs représentations.
- Présentation multimédia (photos, vidéos, cartes) pour découvrir la faune, la flore et les paysages du Mercantour.
- Atelier participatif : jeux ou quizz adaptés aux niveaux des classes (ex. deviner les empreintes d'animaux, reconstituer un paysage au fil des saisons, associer espèces et milieux de vie).
- Discussion finale : comment chacun, au quotidien, peut contribuer à protéger la nature.





## L'eau et la pollution marine

### MATERNELLES / PRIMAIRES (MS/GS/CP/CE1/CE2/CM1/CM2)

#### Objectifs pédagogiques :

Les ateliers pédagogiques proposés aux enfants de 3 à 10 ans permettent d'appréhender l'impact humain sur le monde marin par la thématique de l'eau.

#### Format :

Séance de 30 min (maternelle) à 1 heure (élémentaire) par classe. Chaque classe participe aux ateliers proposés.

**3 classes par école doivent s'inscrire (le mentionner dans les commentaires lors de l'inscription) et prévoir les ateliers la même ½ journée.**

#### Déroulement :

Chaque classe participe aux différents ateliers et les enfants pourront découvrir les deux thématiques que sont l'eau et la pollution du milieu marin.

#### Atelier 1 :

Les enfants commenceront par appréhender les notions sur l'eau notamment lors d'ateliers de manipulation mis en place.

#### Atelier 2 :

Les enfants continueront en fonction de leur âge avec des ateliers sur la pollution marine ou la biodiversité marine tels que : le triage des objets trouvés sur la plage (naturels versus déchets), la récupération de déchets, les cétacés de Méditerranée).





## Mon école est un refuge LPO

### MATERNELLES / PRIMAIRES (MS/GS/CP/CE1/CE2/CM1/CM2)

Le projet pédagogique Refuge LPO© (Ligue pour la Protection des Oiseaux) repose sur l'observation et la préservation de la biodiversité d'un espace de nature, situé au sein même de l'établissement ou à proximité.

#### Objectifs pédagogiques :

- Reconnaître les différentes espèces d'oiseaux des parcs et jardins
- Proposer des aménagements pour accueillir la biodiversité
- Citer les différentes familles d'invertébrés terrestres
- Décrire les liens qui unissent les différentes espèces d'un écosystème
- Apprendre à mieux connaître la nature pour mieux la protéger

#### Format :

En classe et/ou sur un milieu naturel à proximité immédiate, 3 ½ journées d'intervention.

**Le refuge LPO engage l'école à travers une démarche d'une durée de 3 ans.**

#### Déroulement :

Séance 1 : Découverte des oiseaux

Séance 2 : Approfondissement de la connaissance des oiseaux et découverte de leurs liens dans un écosystème

Séance 3 : Sortie d'observation et/ou activité manuelle de création d'aménagement pour la biodiversité (mangeoires, nichoirs, plantations, ...)

#### Livrables :

Un panneau de signalisation qui permet d'officialiser la création du Refuge LPO et de faire connaître l'initiative dans laquelle s'engage l'établissement.

Un nichoir à mésanges, pour réaliser une action concrète et gratifiante avec les participants dès les premiers instants.

Deux mini-guides « les aménagements naturels au jardin : 10 mesures simples pour accueillir la biodiversité » et « les oiseaux des jardins : 55 espèces communes à reconnaître » offerts à l'enseignant.

Un dossier pédagogique à destination des enseignants comprenant des propositions d'activités autour du Refuge LPO©.

Un exemplaire du jeu des jumelles.



Participation citoyenne pour la biodiversité







## Les jardins pédagogiques Saint-Roch et Cimiez

### MATERNELLES / PRIMAIRES (MS/GS/CP/CE1/CE2/CM1/CM2)

#### Objectifs pédagogiques :

- faire découvrir le potager ;
- proposer la rencontre avec un milieu naturel.

#### Format :

½ journée

Lieu : 56, rue du Maréchal Vauban – 06 300 Nice  
ou Villa Ratti 1, avenue Ratti – 06 000 Nice

**! Le transport est à la charge de l'établissement**

#### Déroulement :

- 9 h 30 - 10 h : accueil au point de rendez-vous
- 10 h – 11 h 30 : tour du jardin + 1 atelier\*
- 11 h 30 - 12 h 30 : pique-nique (à prévoir par l'enseignant) et temps calme sous la responsabilité des adultes accompagnateurs
- 12 h 30 – 13 h 30 : fin de la visite et atelier + évaluation
- 13 h 30 : départ et accompagnement du groupe au point de rdv initial.

\*jardin, vannerie, natur'art, cuisine, bois.

Chaque visite sera préparée en amont avec l'enseignant afin de répondre au mieux à ses objectifs de l'année.



Participation citoyenne pour la biodiversité





## Mieux consommer

### MATERNELLES / PRIMAIRES (MS/GS/CP/CE1/CE2/CM1/CM2)

#### Objectifs Pédagogiques :

- Sensibiliser et accompagner les écoles à une démarche plus respectueuse de l'environnement.
- Proposer des solutions pour réduire les déchets et protéger le climat
- Cadeaux de fêtes de fin d'année ou pour parents réalisés à partir de matières naturelles ou recyclées.

#### Format :

En classe, 1/2 journée.

#### Déroulement :

1<sup>ère</sup> partie : sensibiliser les enfants à l'environnement, les ressources à travers une vidéo, un conte, un jeu, adapté à leur âge.

2<sup>ème</sup> partie : atelier réalisé en classe, recyclage et transformation de vêtements ou chutes de tissus issus d'artisans locaux.

Porte clefs en jean's - Pochette pour couverts ou téléphone portable - Porte clef - Lapin de pâque - Customisation de tee-shirt ou jean's

- Réalisation de mobile en bois flotté et tissus.





## Notre potager scolaire

MATERNELLES / PRIMAIRES (MS/GS/CP/CE1/CE2/CM1/CM2)

### Objectifs pédagogiques :

- découvrir le monde végétal ;
- catégoriser les végétaux ;
- connaître les différentes relations au sein d'un écosystème ;
- connaître le cycle de vie d'une plante ;
- connaître la saisonnalité au jardin.

### Format :

En classe, séance de 2 heures.

### Déroulement :

Les enfants seront mis en questionnement direct par l'observation du vivant et les outils mis à disposition. Ils pourront mettre en pratique des techniques spécifiques mais aussi leurs expérimentations propres (pour donner suite à leurs hypothèses). Les activités seront en fonction de la saison où se tiendra l'atelier.

Chaque séance sera préparée en amont avec l'enseignant afin de répondre au mieux à ses objectifs de l'année.



Participation citoyenne pour la biodiversité







## Visite à la ferme de la Grave de Peille

### MATERNELLES / PRIMAIRES (MS/GS/CP/CE1/CE2/CM1/CM2)

#### Objectifs pédagogiques :

- connaître les modes de vie des animaux et la composition de la famille ;
- découvrir les parties du corps ;
- la reproduction et les naissances ;
- identifier la chaîne alimentaire ;
- l'équilibre des différents écosystèmes.

#### Format :

Visite d'une ½ journée.

Lieu : 4835 Rte de la Grave, 06440 Peille

**! Le transport est à la charge de l'établissement.**

**Si location de car, il est possible d'inscrire 2 classes en même temps – le préciser dans les commentaires lors de l'inscription**

#### Déroulement :

9h30-10h : accueil au point de rdv

10h-11h30 : tour des enclos + 1 atelier \*

11h30-12h30 : pique-nique et temps calme sous la responsabilité des adultes accompagnateurs

12h30-13h30 : fin de la visite et atelier + évaluation

13h30 : départ et raccompagnement du groupe au point de rdv initial.

\*jardin, vannerie, cuisine, laine, natur'art.

Certains animaux seront présentés afin de rendre l'activité plus réelle et ancrée dans le quotidien. Les activités seront rythmées par des quiz, expérimentations, contes, débat, jeu de construction...

Le tout lié à la parole car « il faut parler des choses pour que le langage vienne s'accrocher avec la « chose », pour lui donner une signification.

Chaque séance sera préparée en amont avec l'enseignant afin de répondre au mieux à ses objectifs de l'année.



Participation citoyenne pour la biodiversité







## A la découverte de l'arbre

### MATERNELLES / PRIMAIRES (MS/GS/CP/CE1/CE2/CM1/CM2)

#### Objectifs pédagogiques :

Nous découvrirons ce qu'est un arbre, comment il se structure, comment il fonctionne et quels services il procure aux sociétés humaines et aux écosystèmes naturels. En fonction de l'âge des enfants et de leur niveau nous pourrions approfondir le sujet et multiplier l'apprentissage des concepts tels que la photosynthèse, de cycle végétatif, etc.

Pour les élèves de maternelle nous resterons sur la reconnaissance des différentes parties de l'arbre et sur une approche artistique (impression des cernes d'un arbre, réalisation d'un herbier, boîte découverte partie de l'arbre).

L'approche de l'arbre sera sensorielle, artistique, botanique et scientifique. Nous réaliserons plusieurs ateliers ludiques par 3 ou 4 groupes tournants (en classe entière) : impression d'un cerne de pin sylvestre, herbier de 5 arbres emblématiques Alpes-Maritimes, découvertes de l'anatomie d'un arbre (boîte écorce, feuille, fruit, graine), observation microscope, exercices de restitution des connaissances.

Notre pédagogie est active et participative. Nous favorisons les échanges entre les élèves, le travail en petits groupes et l'émergence des notions par la recherche des élèves, l'expérience ou l'observation. Nous essayons tant que possible de se raccrocher au programme scolaire sur des notions de sciences naturelles, de mathématiques, des travaux artistiques ou de motricité, manipulation.

#### Format :

En classe, durée des ateliers : 2 h.

Nombre d'enfants par groupe : 8 à 10 max.

L'aide d'un parent d'élève sera bienvenue mais non obligatoire.

#### Déroulement :

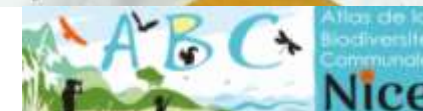
Afin d'avoir une approche qualitative, nous travaillons par petits groupes de 8 à 10 enfants (ça peut monter jusqu'à 12 en fonction de la capacité d'attention du groupe ou en début de matinée). Nous divisons donc les classes par 2 ou 3 groupes et nous réalisons une activité en extérieur (au sein de l'école), si l'école a des espaces verts et que la météo est clémente. Dans le cas contraire nous pouvons nous organiser pour travailler en intérieur avec des échantillons, des loupes, des binoculaires, etc.

Phase 1 : introduction et cadre de l'atelier en classe entière

Phase 2 : explication de la notion ou des notions à appréhender en classe entière

Phase 3 : observation, expérimentation, recherche, etc. en 3 ou 4 groupes tournants de 8 à 10 max

Phase 4 : restitution en classe entière



Participation citoyenne pour la biodiversité





## Le grand et petit cycle de l'eau

### PRIMAIRES (CP/CE1/CE2/CM1/CM2)

#### Objectifs pédagogiques :

Apprendre le fonctionnement des grands et petits cycles de l'eau. Découvrir d'où vient l'eau que nous buvons et comprendre son cheminement du milieu naturel à notre robinet, jusqu'à la station d'épuration et enfin son rejet en mer. Sensibiliser les élèves aux enjeux de notre précieuse ressource en abordant la notion d'économie d'eau (avec les écogestes liés à l'eau).

#### Format :

En classe, environ 1h. Accessible à toutes les classes de la MNCA.

En cour de récréation ou dans une grande salle polyvalente, environ 1h30 **(2 classes par créneau).**

A la Maison de l'Eau (333 promenade des Anglais, Nice), environ 1h30 **(1 classe par créneau).**

#### Déroulement :

Différentes thématiques sont abordées :

- le grand cycle de l'eau
- le traitement de l'eau potable
- la station d'épuration
- les écogestes (fermer le robinet quand on se brosse les dents, prendre une douche plutôt qu'un bain, etc.)

Soit en classe entière, avec la présentation d'un diaporama (avec l'interaction des élèves)

Soit en cour de récréation avec 4 ateliers (kakémonos) en groupe de 15 élèves,

Soit à la Maison de l'Eau avec présentation du diaporama puis quelques jeux.





## A la découverte des vers de terre et du lombricompostage

### PRIMAIRES (CP/CE1/CE2/CM1/CM2)

#### Objectifs pédagogiques :

Le lombricomposteur est un formidable outil pédagogique pour découvrir le rôle essentiel des vers de terre dans la décomposition de la matière organique, la création de l'humus et donc des sols. Nous apprendrons à se familiariser avec les vers de compost, à comprendre comment il vit, ce qu'il mange, à déterminer les différentes espèces. Notre objectif est de sensibiliser les enfants des écoles de la ville de Nice à la problématique des déchets et aux solutions existantes, particulièrement en matière de déchets alimentaires, ainsi qu'au cycle naturel vertueux de transformation à l'importance de la vie du sol.

Notre pédagogie est active et participative. Nous favorisons les échanges entre les élèves, le travail en petits groupes et l'émergence des notions par la recherche des élèves, l'expérience ou l'observation. Nous essayons tant que possible de se raccrocher au programme scolaire de sciences naturelles, de mathématiques, des travaux artistiques ou de motricité, manipulation.

#### Format :

En classe, durée des ateliers : 2 h.

Nombre d'enfants par groupe : 8 à 10 max.

L'aide d'un parent d'élève sera bienvenue mais non obligatoire.

#### Déroulement :

Afin d'avoir une approche qualitative, nous travaillons par petits groupes de 8 à 10 enfants (ça peut monter jusqu'à 12 en fonction de la capacité d'attention du groupe ou en début de matinée). Nous divisons donc les classes par 2 ou 3 groupes et nous réalisons une activité en extérieur (au sein de l'école), si l'école a des espaces verts et que la météo est clémente. Dans le cas contraire nous pouvons nous organiser pour travailler en intérieur avec des échantillons, des loupes, des binoculaires, etc.

Phase 1 : introduction et cadre de l'atelier en classe entière

Phase 2 : explication de la notion ou des notions à appréhender en classe entière

Phase 3 : observation, expérimentation, recherche, etc. en groupe de 8 à 10 max

Phase 4 : restitution en classe entière



Participation citoyenne pour la biodiversité







## Les chauves-souris

### PRIMAIRES (CP/CE1/CE2/CM1/CM2)

#### Objectifs pédagogiques :

Accompagner les enfants dans la compréhension de leur environnement immédiat, à travers l'observation, la déduction et l'expérimentation, dans le but de mieux préserver la richesse de notre biodiversité.

- Apprendre à mieux connaître cet animal
- Comprendre l'importance de cette petite faune
- Sensibiliser à la fragilité de cet animal et à la biodiversité
- Introduction à la lutte biologique contre les insectes nuisibles

#### Format :

En classe, atelier de 1 h à 1 h 30

**Un mur ou un écran est nécessaire pour la projection de documents (possibilité de fournir le vidéoprojecteur).**

Possibilité de poser des abris pour chauve-souris dans la cour de l'école (possibilité de fournir le matériel inclus).

#### Déroulement : (contenu adapté en fonction de l'âge)

- Faire décrire (avec des photos qui circulent en classe) la famille à laquelle appartient cet animal (mammifère volant, chiroptère), différences et points communs avec d'autres animaux volants (les oiseaux), activité nocturne. (15-20 min)
- Définir son rôle pour la biodiversité et comprendre en quoi cet animal est un allié précieux pour l'Homme (pollinisateur pour certaines espèces, mais surtout régulateur d'insectes en France, notamment les moustiques). (15-20 min)
- Focus sur une espèce endémique de Nice : le Molosse de Cestoni : n'hiberne pas, ses cris sont audibles à 150 m, 2<sup>e</sup> plus grande chauve-souris en France (41 cm !). Record de vitesse européen : 65 km/h pendant 6 h 30. Protégée depuis 2007. (15-20 min)
- Actions concrètes pour favoriser sa préservation : ne pas détruire ses habitats naturels, installer des gîtes, protéger les zones naturelles, laisser des zones sans éclairage artificiel. (15-30 min)

**Les séances sont assurées par un Jardinier-Paysagiste avec un encadrement de la classe assuré par l'équipe pédagogique de l'établissement.**



Participation citoyenne pour la biodiversité





## Tri ton plateau

### PRIMAIRES (CP/CE1/CE2/CM1/CM2)

#### Objectifs pédagogiques :

- Découvrir ce que devient la nourriture lorsqu'elle est jetée.
- Sensibiliser au compostage et au cycle de vie des fruits et légumes.
- Comprendre comment bien trier les déchets alimentaires à l'école et chez soi.

#### Format :

1 animateur pour 70 élèves

Durée de l'intervention : 2 h **lors de la pause méridienne.**

Espace et équipement nécessaire : l'activité à lieu dans la cantine, pas d'équipement spécifique nécessaire en plus.

Encadrement : l'animateur encadre seul les élèves.

**Cet atelier est pour une école complète et se déroule pendant le repas à la cantine.**

**Préciser le nombre d'élèves inscrits à la cantine pour adapter le nombre d'animateur.**

#### Déroulement :

L'animateur passe de table en table pour sensibiliser les élèves aux bons gestes de tri. Du compost leur est directement présenté pour leur faire comprendre à quoi sert le geste de tri. Une introduction est faite avec l'histoire d'un fruit: frise dessinée permettant de suivre la vie d'une pomme : de l'arbre, en passant par l'assiette puis au composteur, pour retourner dans le sol puis redevenir pomme. Cette frise est sous forme d'un jeu de cartes et les plus grands ont à placer les cartes dans le bon ordre. Ensuite, des poubelles miniatures sont disposées sur la table et des images sont distribuées aux élèves. Ils ont alors à les placer dans les bonnes poubelles (compost/ordure ménagère/vaisselle). Nous leur indiquons ensuite que ce jeu miniature est à reproduire en réel au moment où ils vont trier leur plateau.





## Semis, bouturage et semences

### PRIMAIRES (CP/CE1/CE2/CM1/CM2)

#### Objectifs pédagogiques : semi, bouturage et semences

Cet atelier ludique invite à comprendre de quoi une plante a besoin pour pousser, il initie également à ses incroyables capacités de multiplication. Observer des graines et les faire pousser, nous permet d'initier une meilleure compréhension des plantes pour les enfants.

Cet atelier débutera par une courte explication du cycle végétatif de la plante, puis nous poursuivrons sur un atelier très pratique de semis et de bouturage, voire d'égrenage des portes graines selon la saison.

Notre pédagogie est active et participative. Nous favorisons les échanges entre les élèves, le travail en petits groupes et l'émergence des notions par la recherche des élèves, l'expérience ou l'observation.

Nous essayons tant que possible de se raccrocher au programme scolaire sur des notions de sciences naturelles, de mathématiques, des travaux artistiques ou de motricité, manipulation.

#### Format :

En classe, durée des ateliers : 2 h.

Nombre d'enfants par groupe : 8 à 10 max.

L'aide d'un parent d'élève sera bienvenue mais non obligatoire.

#### Déroulement :

Afin d'avoir une approche qualitative, nous travaillons par petits groupes de 8 à 10 enfants (ça peut monter jusqu'à 12 en fonction de la capacité d'attention du groupe ou en début de matinée). Nous divisons donc les classes par 2 ou 3 groupes et nous réalisons une activité en extérieur (au sein de l'école), si l'école a des espaces verts et que la météo est clémente. Dans le cas contraire nous pouvons nous organiser pour travailler en intérieur avec des échantillons, des loupes, des binoculaires, etc.

Phase 1 : introduction et cadre de l'atelier en classe entière

Phase 2 : explication de la notion ou des notions à appréhender en classe entière

Phase 3 : observation, expérimentation, recherche, etc. en groupe de 8 à 10 max

Phase 4 : restitution en classe entière



Participation citoyenne pour la biodiversité





## A la découverte de la vie du sol

### PRIMAIRES (CP/CE1/CE2/CM1/CM2)

#### Objectifs pédagogiques :

Les enfants vont plonger dans l'univers invisible du sol. Ils vont découvrir sa structure, sa texture, sa composition chimique et minérale, sa microfaune et le développement racinaire des plantes. Nous comprendrons ensemble le rôle de la faune, comment le sol se crée et se transforme, et comment les plantes se nourrissent du sol. En fonction de l'âge des enfants et de leur niveau nous pourrions approfondir le sujet et multiplier l'apprentissage des concepts tels les interactions entre les plantes et le sol ou utiliser le microscope pour observer la microfaune. Les maternelles bénéficieront d'un atelier ludique et sensoriel (boîte pédagogique du sol) et une observation des vers de terre, des cloportes et des colemboles à la loupe.

Notre pédagogie est active et participative. Nous favorisons les échanges entre les élèves, le travail en petits groupes et l'émergence des notions par la recherche des élèves, l'expérience ou l'observation.

Nous essayons tant que possible de se raccrocher au programme scolaire sur des notions de sciences naturelles, de mathématiques, des travaux artistiques ou de motricité, manipulation.

#### Format :

En classe, durée des ateliers : 2 h.

Nombre d'enfants par groupe : 8 à 10 max.

L'aide d'un parent d'élève sera bienvenue mais non obligatoire.

#### Déroulement :

Afin d'avoir une approche qualitative, nous travaillons par petits groupes de 8 à 10 enfants (ça peut monter jusqu'à 12 en fonction de la capacité d'attention du groupe ou en début de matinée). Nous divisons donc les classes par 2 ou 3 groupes et nous réalisons une activité en extérieur (au sein de l'école), si l'école a des espaces verts et que la météo est clémente. Dans le cas contraire nous pouvons nous organiser pour travailler en intérieur avec des échantillons, des loupes, des binoculaires, etc.

Phase 1 : introduction et cadre de l'atelier en classe entière

Phase 2 : explication de la notion ou des notions à appréhender en classe entière

Phase 3 : observation, expérimentation, recherche, etc. en groupe de 8 à 10 max

Phase 4 : restitution en classe entière



Participation citoyenne pour la biodiversité







## Découverte de la mer Méditerranée

### PRIMAIRES (CP/CE1/CE2/CM1/CM2)



#### Objectifs pédagogiques :

Comment ça se passe sous la mer ? Cette séance d'une journée à destination des élèves de cycle 2 et de cycle 3 a pour but de leur faire prendre conscience qu'il existe une multitude d'espèces marines sous la surface de la mer Méditerranée réparties dans différents milieux de vie (ou biotopes) qui sont liées les unes aux autres. Le climat est source de modifications avec la disparition de certaines espèces peut déséquilibrer l'écosystème tout entier mais aussi la migration de nouvelles espèces plus tropicales qui viendront modifier les paysages sous-marins.

**Format :** 1 journée entière à la base nautique (50 bd Franck Pilatte-06 300 Nice)

**! Le transport est à la charge de l'établissement**

#### Déroulement :

##### Première partie :

3 ateliers se déroulent dans la salle immersive « regard sous la mer » Les milieux de vie - La classification des êtres vivants marins - Le Whale Watching

##### Deuxième partie :

Le jeu des milieux de vie : les enfants participent à un jeu en extérieur dont le but est de développer les notions de milieux de vie, d'espèces adaptées à leur milieu et d'espèces protégées.







## Dessine-moi ta consigne de tri

### PRIMAIRES (CP/CE1/CE2/CM1/CM2)

#### Objectifs pédagogiques :

- Découvrir le compost et ce qu'il contient.
- Explorer le processus du compostage et ses bienfaits.
- Sensibiliser au bon geste de tri et dessiner sa propre consigne de tri relative aux biodéchets.

#### Format :

1 animateur pour une classe de 30 élèves.

Durée de l'intervention : 45 minutes en salle de classe, sur le temps scolaire.

Espace et équipement nécessaire : l'activité à lieu dans la classe. Il est nécessaire d'avoir des tables et chaises pour les élèves.

**2 classes par école doivent s'inscrire (le mentionner dans les commentaires lors de l'inscription) et prévoir les ateliers la même ½ journée**

#### Déroulement :

Une introduction (15 minutes) est faite avec l'histoire d'un fruit : frise dessinée permettant de suivre la vie d'une pomme : de l'arbre, en passant par l'assiette puis au composteur, pour retourner dans le sol puis redevenir pomme. Cette frise est sous forme d'un jeu de cartes et les plus grands ont à placer les cartes dans le bon ordre.

Ensuite, (30 minutes) des feuilles en papier avec indiquées d'un côté OUI et de l'autre NON sont distribuées aux élèves, avec un feutre rouge et un feutre vert. Des images sont montrées aux élèves. Si l'image est un déchet compostable alors ils doivent dessiner l'élément en vert côté OUI de la feuille. A l'inverse, si le déchet n'est pas compostable, ils doivent le dessiner en rouge côté NON.

Les élèves repartent à la maison avec la consigne de tri qu'ils auront ainsi créée.





## A la découverte de ses émotions

### PRIMAIRES (CP/CE1/CE2/CM1/CM2)

#### Objectifs pédagogiques :

Durant cet atelier nous allons aborder une ou plusieurs thématiques suivantes en fonction de l'âge et du niveau de la classe :

- À la découverte des émotions
- Les besoins cachés derrière les comportements
- L'écoute du corps et la météo intérieure
- Les mots doux et le respect de soi et des autres

#### Format :

Durée des ateliers : 20 à 30 min

Nombre d'enfants par groupe : 10 max

#### Déroulement :

Afin d'avoir une approche qualitative, nous travaillons par petits groupes de 8 à 10 enfants. Nous divisons donc les classes par 2 ou 3 groupes, et nous réalisons une activité de préférence en cercle, dans un lieu calme (intérieur ou extérieur selon la météo et les possibilités de l'école).

Des tapis, coussins ou une bâche peuvent aider à créer un espace contenant.

Notre pédagogie est active, ludique et participative. Nous favorisons l'expression libre, les jeux sensoriels, la verbalisation des ressentis et les interactions entre enfants. L'apprentissage passe par le corps, les 5 sens, la narration, les jeux de rôle et le dessin.

Phase 1 : Cadre de sécurité : rappel du cadre bienveillant : droit à parler ou se taire, respect de soi et des autres, consignes simples.

Phase 2 : Exploration d'une notion : une émotion, un besoin, ou un mot-clé (ex : la colère, l'écoute, dire non).

Phase 3 : Jeu, manipulation ou mise en situation : jeu du visage miroir, météo intérieure, marionnettes des émotions, histoires interactives...

Phase 4 : Restitution douce : tour de parole avec balle de parole, dessin ou expression corporelle de ce qu'on a retenu ou aimé.

**IMPORTANT :** Chaque atelier vise une seule notion, de façon sensorielle et intégrative. L'approche est adaptable selon les besoins ou demandes spécifiques des équipes pédagogiques.





## Mer Méditerranée « le Sanctuaire Pelagos »

### PRIMAIRES (CP/CE1/CE2/CM1/CM2)

#### Objectifs pédagogiques :

- Sensibiliser les élèves à la biodiversité et aux changements climatiques observés en Méditerranée par la photographie .
- Accent mis sur les puits de carbone marins: cétacés et herbiers.
- Proposer des moyens d'expression et de mise en action pour la défense de l'environnement. Pratique du langage et argumentation.

**Format :** En classe, atelier pédagogique de 2 h pour des élèves de primaire sur la base de visuels animaliers de haute qualité.  
Avec la participation personnelle d'Olivier ANRIGO, Photographe animalier professionnel, engagé pour l'Environnement, Président de WILDLIFE Interactions

#### Déroulement :

**Phase 1 :** Questionnement de culture générale sur la Méditerranée

Découverte du Sanctuaire Pélagos qui borde les côtes niçoises en passant par Toulon, Monaco et Florence.

Importance du Carbone bleu – Message sur la prise en compte du vivant et notions scientifiques environnementales.

**Phase 2 :** Emerveillement visuel

- Diffusion d'un court métrage vidéo animalier unique réalisé au sein du Sanctuaire, sous autorisation préfectorale : « L'âme de Pelagos »
- Projection de photos se prêtant à des anecdotes. Exemples de rencontres exceptionnelles avec les « habitants » de Pelagos.
- Questions/réponses pour solliciter l'échange et l'argumentation. Reprise des termes techniques et scientifiques dans la pratique du langage.

**Phase 3 :** Lancement d'un travail d'expression artistique poursuivi ensuite par l'enseignant

**Pour cycles 1 et 2 :** au choix

- . Choix d'un "Animal Totem" à dessiner avec argumentation sur l'explication du choix et de la représentation,
- . Création d'un jeu de sept familles sur 7 espèces méditerranéennes

**Pour cycle 3 :** Imaginer la création d'une association pour la défense de l'environnement en méditerranée

- soit avec création du cahier des charges : Cause (quoi), Nom (qui), Mission (pourquoi), Logo
- soit avec la réalisation d'affiches décrivant l'association avec le message à faire passer. Quel angle ? Quels messages ? Quels enjeux ?







## Les explorateurs en herbes

### PRIMAIRES (CP/CE1/CE2/CM1/CM2)

#### Objectifs pédagogiques :

4 thèmes sont proposés au choix :

- à la découverte des pollinisateurs ;
- le compost ;
- bouturage, semis, semences ;
- la vie du sol.

Notre pédagogie est active et participative. Nous favorisons les échanges entre les élèves, le travail en petits groupes et l'émergence des notions par la recherche des élèves, l'expérience ou l'observation.

Nous essayons tant que possible de se raccrocher au programme scolaire sur des notions de sciences naturelles, de mathématiques, des travaux artistiques ou de motricité, manipulation.

#### Format :

En classe, durée des ateliers : 30 à 60 min.

Nombre d'enfants par groupe : 12 max.

#### Déroulement :

Afin d'avoir une approche qualitative, nous travaillons par petits groupes de 8 à 10 enfants (ça peut monter jusqu'à 12 en fonction de la capacité d'attention du groupe ou en début de matinée). Nous divisons donc les classes par 2 ou 3 groupes et nous réalisons une activité en extérieur (au sein de l'école), si l'école a des espaces verts et que la météo est clémente. Dans le cas contraire nous pouvons nous organiser pour travailler en intérieur avec des échantillons, des loupes, des binoculaires, etc.

Phase 1 : cadre de l'atelier (précautions et point d'attention, consigne de manipulation des outils, attitude attendue).

Phase 2 : explication de la notion ou des notions à appréhender

Phase 3 : observation, expérimentation, recherche, etc.

Phase 4 : restitution



Participation citoyenne pour la  
biodiversité







## Economiser l'énergie et l'eau

### PRIMAIRES (CP/CE1/CE2/CM1/CM2)

#### Objectifs pédagogiques :

Découvrir les caractéristiques des différentes énergies fossiles (leur formation géologique, la disponibilité des ressources, leur impact sur le climat et la planète) et renouvelables, leurs usages et leur impact sur le climat ;  
Connaître les consommations d'eau au quotidien. Adopter des écogestes économes.

#### Format :

1/2 journée en classe.

#### Déroulement :

Nous proposons une séance en 2 temps.

#### Premier temps : Echanges et fiche exercice :

- Définir l'énergie, ses usages, connaître les énergies fossiles et renouvelables et leurs impacts sur le climat et la planète ;
- Découvrir la rareté de l'eau douce ;
- Connaître les besoins et usages de l'eau ;
- Identifier les gestes qui gaspillent et les solutions à adopter.

#### Second temps : Grand quiz interactif avec des boîtiers électroniques :

- Valider les acquis ;
- Découvrir d'avantage d'écogestes afin d'économiser l'énergie et l'eau.





## Le monde des petites bêtes

### PRIMAIRES (CP/CE1/CE2/CM1/CM2)

#### Objectifs pédagogiques :

Le programme proposé fait référence au Journal Officiel du 28/07/2020

En s'appuyant sur le principe de la démarche expérimentale, les élèves aborderont différentes notions sur la découverte du monde des insectes par le questionnement :

- Reconnaître le vivant du non-vivant ;
- Différencier un arthropode d'un mammifère ;
- Identifier et reconnaître les grands groupes des arthropodes : insectes, arachnides et myriapodes ;
- Connaître le cycle de vie d'un insecte ;
- Comprendre et appréhender le rôle des insectes dans notre société (les pollinisateurs, les décomposeurs, les alliés du jardinier).

#### Format :

1/2 journée en classe.

#### Déroulement :

##### Séquence 1 : Le monde du vivant

Nous définirons ce qu'est un être vivant et nous apprendrons à le reconnaître. Pour cela nous nous appuyerons sur des séquences d'observation, d'analyse et de déduction avec des ateliers de type tri de vignettes, des phases de questionnement, dessins d'observation, etc. Les élèves apprendront également à différencier les principaux groupes : insectes, arachnides et myriapodes.

Une fois la différenciation faite, nous aborderons le cycle de vie d'insectes (vers à soie, moustique, abeille, cigale par exemple). Ainsi les enfants pourront différencier les différents stades d'évolution des insectes.

##### Séquence 2 : Le rôle des insectes dans notre société

L'objectif de cette séquence sera de permettre aux élèves de comprendre quelle est l'utilité de favoriser les insectes dans notre société et plus précisément les insectes pollinisateurs, les décomposeurs et les alliés du jardinier. Au travers de différents jeux d'association et de déduction, les élèves découvriront comment accueillir les insectes dans le jardin et le rôle de chacun.



Participation citoyenne pour la biodiversité



## Beach clean up et River clean up

### PRIMAIRES (CP/CE1/CE2/CM1/CM2)

#### Objectifs pédagogiques :

Les ateliers pédagogiques proposés aux enfants de 6 à 10 ans permettent d'appréhender l'impact humain sur le monde marin autour de la thématique de l'eau.

#### Format :

Séance organisée sur la 1/2 journée avec rotation des classes sur les différents ateliers (ramassage, tri des déchets et catégorisation)

**L'inscription de trois classes de la même école sur la même 1/2 journée est indispensable – le préciser dans les commentaires lors de l'inscription.**

#### Déroulement :

Chaque classe participe à la collecte et au triage des déchets sur le littoral (plages) ou sur les berges d'un affluent local (Paillon, Var, Cagnes etc...)

#### Atelier 1 :

Les enfants équipés de gants et de sacs pourront participer au clean up.

#### Atelier 2 :

Les enfants continueront avec le triage des déchets et leur classification. Par la suite ils découvriront l'impact de ces déchets ainsi que les alternatives possibles.





## A la découverte des pollinisateurs

### PRIMAIRES (CP/CE1/CE2/CM1/CM2)

#### Objectifs pédagogiques : reconnaître et respecter les insectes pollinisateurs.

Cet atelier ludique présente la découverte d'un procédé essentiel à notre survie la pollinisation ou comment une fleur peut se transformer en fruit. En effet ce procédé souvent inconnu des jeunes enfants est pourtant à la base de notre alimentation. Cela nous permet de présenter les insectes de façon ludique tout en les reliant à nos fruits et légumes du quotidien.

Notre pédagogie est active et participative. Nous favorisons les échanges entre les élèves, le travail en petits groupes et l'émergence des notions par la recherche des élèves, l'expérience ou l'observation.

Nous essayons tant que possible de se raccrocher au programme scolaire sur des notions de sciences naturelles, de mathématiques, des travaux artistiques ou de motricité, manipulation.

#### Format :

En classe, durée des ateliers : 2 h.

Nombre d'enfants par groupe : 8 à 10 max.

L'aide d'un parent d'élève sera bienvenue mais non obligatoire.

#### Déroulement :

Afin d'avoir une approche qualitative, nous travaillons par petits groupes de 8 à 10 enfants (ça peut monter jusqu'à 12 en fonction de la capacité d'attention du groupe ou en début de matinée). Nous divisons donc les classes par 2 ou 3 groupes et nous réalisons une activité en extérieur (au sein de l'école), si l'école a des espaces verts et que la météo est clémente. Dans le cas contraire nous pouvons nous organiser pour travailler en intérieur avec des échantillons, des loupes, des binoculaires, etc.

Phase 1 : introduction et cadre de l'atelier en classe entière

Phase 2 : explication de la notion ou des notions à appréhender en classe entière

Phase 3 : observation, expérimentation, recherche, etc. en groupe de 8 à 10 max

Phase 4 : restitution en classe entière



Participation citoyenne pour la biodiversité







## Eduquer à l'alimentation

### PRIMAIRES (CP/CE1/CE2/CM1/CM2)

#### Objectifs pédagogiques :

- classer la matière : vivant ou non vivant / naturel ou transformé, fabriqué ;
- identifier la provenance : animale, végétale, minérale ou élaborée par des êtres vivants ;
- mieux connaître les produits issus de la ferme ;
- aborder la saisonnalité ;
- recyclage déchets (compostage des épluchures) ;
- étapes de transformation des produits (développements techniques) ;
- connaître différents métiers associés ;
- découvrir le circuit court.

#### Format :

En classe, ½ journée.



#### Déroulement :

Mise en place :

Par le biais de débats, de quiz et d'activités ludiques, les enfants seront amenés à découvrir les origines des produits du quotidien (pain, fromage, légumes, fruits...). Grâce aux différents supports adaptés aux tranches d'âges, les enfants feront par exemple de tartines de fromage frais aux petits légumes ou des brochettes de fruits/légumes ou du pain...

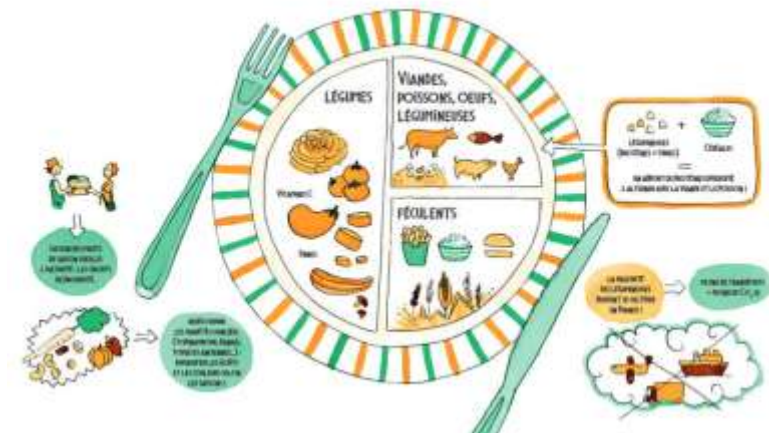
Des supports visuels pour enfants et adultes seront mis à disposition.

Chaque séance sera préparée en amont avec l'enseignant afin de répondre au mieux à ses objectifs de l'année.

Qu'est-ce que le PAT ?

Les projets alimentaires territoriaux (PAT) ont pour objectif de relocaliser l'agriculture et l'alimentation dans les territoires en soutenant l'installation d'agriculteurs, les circuits courts ou les produits locaux dans les cantines.

Projet Alimentaire Territorial (PAT) - Métropole Nice Côte d'Azur : [Projet Alimentaire Territorial \(PAT\) - Métropole Nice Côte d'Azur](#)





## Parcours éducatif sur la mer de WWF France

### PRIMAIRES (CP/CE1/CE2/CM1/CM2)

#### Objectifs pédagogiques :

Le programme Gardiens de la Méditerranée a pour ambition d'émerveiller les enfants tout en leur transmettant des connaissances scientifiques sur la mer et sa biodiversité, à la fois merveilleuse et fragile. Le programme a été validé par l'Education Nationale.

#### Format : en classe en autonomie.

Après votre inscription, le WWF prendra contact avec vous par mail pour vous envoyer le lien Internet et sera présent en support sur sollicitations éventuelles.

#### Déroulement :

Le parcours éducatif est divisé en 4 étapes contenant les ressources suivantes :

- 1 séquence pédagogique composée de 4 séances : cycles 2 et 3
- 10 fiches espèces emblématiques de la mer qui répondent aux 10 fiches d'activités
- 4 vidéos des métiers de la mer
- 1 podcast interactif
- 1 formation en ligne sur la biodiversité marine et les enjeux en Méditerranée : destinée aux enseignants

**Ce programme peut se combiner avec la page suivante du WWF.**





## Animation en classe ou visio-conférence avec un expert - WWF France

### PRIMAIRES (CP/CE1/CE2/CM1/CM2)

#### Objectifs pédagogiques :

Le programme Gardiens de la Méditerranée a pour ambition d'émerveiller les enfants tout en leur transmettant des connaissances scientifiques sur la mer et sa biodiversité, à la fois merveilleuse et fragile.

#### Format :

1 h 30 en classe

Si aucun bénévole du WWF n'est disponible, une visioconférence avec un expert Océan du WWF sera organisée, centrée sur la thématique de la pêche durable ou de la posidonie. **Prévoir le matériel numérique nécessaire.**

#### Déroulement :

L'animation est menée par un bénévole référent jeunesse du WWF, qui propose une expérience immersive ou une enquête sonore en classe pour s'émerveiller de la richesse de la biodiversité marine et comprendre sa fragilité.

**Ressources à disposition pour compléter l'animation**, validées par l'Education Nationale

Le parcours éducatif est divisé en 4 étapes contenant les ressources suivantes :

- 1 séquence pédagogique composée de 4 séances : cycles 2 et 3
- 10 fiches espèces emblématiques de la mer qui répondent aux 10 fiches d'activités
- 4 vidéos des métiers de la mer
- 1 podcast interactif
- 1 formation en ligne sur la biodiversité marine et les enjeux en Méditerranée : destinée aux enseignants.





## Les oreilles tranquilles

### PRIMAIRES (CP/CE1/CE2/CM1/CM2)

#### Objectifs pédagogiques :

Il s'agit de prendre conscience de l'environnement sonore de l'école et des moyens pour se protéger de cette pollution sonore. La Métropole Nice Côte d'Azur est la première agglomération de France à avoir édité un plan de prévention du bruit dans l'environnement. C'est un axe stratégique majeur qui vise la réduction des nuisances dans la ville et dans les écoles.

#### Format :

En classe, 2 séances de 2 h.

#### Déroulement :

**Séance 1 :** Découvrir le bruit, le son, l'oreille et mesurer le bruit dans la classe.

1) Découverte de la notion complexe de bruit et présentation ludique du mécanisme de l'oreille. Les élèves découvrent aussi que le bruit est une pollution qui peut être dangereuse. A l'aide d'une maquette représentant une grande oreille humaine et de quelques petites expériences, les enfants apprennent ce qu'est un son, ce qui le différencie d'un bruit.

Nous en profitons pour étudier la différence entre ce que l'on appelle « entendre » et ce qu'est « l'écoute ».

2) Mesure des volumes sonores dans la classe : cela permet aux enfants de manipuler des sonomètres, appareils servant à effectuer la mesure du son.

**Séance 2 :** Mesurer le bruit dans l'école et découvrir l'échelle du bruit.

1) Mesure des volumes sonores dans l'école : les enfants effectuent un parcours en petits groupes dans leur établissement et mesurent le volume sonore en différents points et selon certains scénarios.

2) Les enfants découvrent une échelle du bruit sur laquelle ils placent des sons de la vie courante (avion, train, klaxon, etc.). Pour leur faire prendre conscience du danger à l'école, ils placent les mesures effectuées lors de la séance précédente sur l'échelle et comparent les volumes.

Alternative pour les classes de CP : la réalisation d'un conte sonore clé en main.

Cette animation permet de sensibiliser aux nuisances sonores tout en développant l'imagination et la créativité des enfants. Différents bruitages, réalisés par les enfants, illustrent un récit lu par eux ou leur enseignant. A l'issue de l'intervention, un enregistrement pourra être remis à la classe.

Un livret pédagogique est distribué à l'enseignant pour compléter les animations.







## Voyage immersif pour découvrir la mer Méditerranée et ses sentinelles

**PRIMAIRES (CP/CE1/CE2/CM1/CM2)**



### Objectifs pédagogiques :

À travers une collection de vidéos à 360°, la réalité virtuelle permet aux élèves de découvrir les trésors marins les plus précieux de la Méditerranée : deux habitats endémiques (le coralligène et la posidonie), les bonnes pratiques mises en place pour leur préservation, ainsi que le métier de plongeur scientifique. Ces ateliers immersifs et innovants visent à éveiller la curiosité des élèves, à développer leur esprit critique et à leur permettre d'identifier les liens entre certaines actions et leurs conséquences sur l'environnement.

### Format : 2 classes par école le même jour

En classe, par groupes de maximum 15 élèves, sur une durée de 2 h (09 h – 11 h ou 14 h – 16 h, avec une pause).

**Une salle équipée de chaises doit être mise à disposition en complément de la salle de classe.**

### Déroulement :

- Introduction : présentation de l'association NaturDive et de ses projets, suivie de la projection d'une courte vidéo sur la biodiversité méditerranéenne.
- Deux séances de réalité virtuelle : immersion grâce aux vidéos sous-marines à 360°, filmées par les plongeurs de l'association et visionnées à l'aide des casques VR. Durée : 30 minutes par groupe de 15 participants maximum.
- Conclusions/discussion libre avec l'ensemble des élèves.

Des fiches ludiques au format numérique (à remplir, illustrer, découper et assembler, autour des thématiques ou des espèces découvertes lors de l'atelier VR) seront mises à la disposition des enseignants, afin d'impliquer le groupe d'élèves resté en classe pendant que l'autre participe à l'atelier VR.





## L'école à la montagne

### PRIMAIRES (CP/CE1/CE2/CM1/CM2)

#### Objectifs pédagogiques :

Une grande partie de la richesse écologique de la Métropole est reconnue par l'Europe au travers du classement de 34% de son territoire en zones Natura 2000 qui ont pour ambition de concilier les activités humaines et les engagements pour la biodiversité.

A une heure de la côte, le Parc National du Mercantour constitue, avec ses sommets de plus de 3 000 m d'altitude, ses multiples lacs glaciaires, le joyau unique d'une nature préservée. Avec plus de 2 000 espèces de plantes, 58 espèces de mammifères, 153 espèces d'oiseaux, il détient un record de biodiversité. Cette richesse, proche, est souvent méconnue.

Le projet « L'école à la montagne » a pour objectif d'aider les élèves des classes de l'enseignement primaire à la découvrir.

Au travers de cette découverte, ceux-ci pourront acquérir et conforter des connaissances et compétences inscrites au programme de l'Education Nationale. Sont en particulier visées celles du « socle commun des compétences et connaissances », « la culture humaniste », « les paysages, territoires et populations », « les caractéristiques du vivant », « la biodiversité », « l'évolution des espèces », « l'acquisition de repères », « l'autonomie et l'initiative » ...

#### Format :

**2 heures de rencontre en classe** avec le guide - **1 journée de randonnée** – **1 production** à fournir par les élèves racontant l'expérience vécue.

Lieu : principalement dans les vallées de la Vésubie, de la Tinée et du Cians en fonction des activités pédagogiques de la classe.

**! Le transport est à la charge de l'établissement –**

**Si location de car, il est possible d'inscrire 2 classes en même temps – le préciser dans les commentaires lors de l'inscription**

☐ **Des alternatives en transport public pourront vous être proposées par les guides (Train des Merveilles, Bus Lignes d'Azur...)** ☐

☐ **Pour profiter un maximum de la journée, il est essentiel d'organiser un retour à l'école plus tardif qu'à l'accoutumé** ☐

#### Déroulement :

Pour chaque sortie, au programme, la faune, la flore, l'histoire des Alpes, une approche de la géologie, du cycle de l'eau, des espaces protégés, de l'habitat traditionnel et de la vie pastorale mais aussi, s'orienter en montagne, lire et comprendre les paysages, découvrir les métiers d'hier et d'aujourd'hui, évoluer en sécurité en milieu naturel ... En 2026, un focus sera réalisé sur un élément concret de l'impact du réchauffement climatique sur notre territoire.

Elles peuvent être axées sur le milieu naturel, mais aussi être combinées avec la rencontre d'un acteur économique. Par exemple, la rencontre avec un berger peut être organisée avec la découverte du pastoralisme, la cohabitation des hommes et des troupeaux, avec la faune sauvage, le loup.





## Découverte des semences dans notre serre bioclimatique

### PRIMAIRES (CP/CE1/CE2/CM1/CM2)

#### Objectifs pédagogiques :

**Faire découvrir aux enfants un des moments fondateurs de la vie des plantes: les semences et leur capacité de germination.**

- Aborder les notions du vivant et les règles qui régissent la vie végétale et animale (photosynthèse, chaîne alimentaire, le sol, ses habitants et leurs rôles)
- Sensibiliser les enfants à l'environnement et à son équilibre (cycle de vie, biomasse, biodéchets, biodiversité et fertilité du sol)
- Pratiquer la culture vivrière en commençant par les semis, découverte des éléments propices à la germination.
- Apprendre à faire des repiquages (du semis à la plantule) et porter l'attention sur la fragilité des plants, au respect du vivant.
- Sensibiliser les enfants à la nutrition et à la santé : découverte des espèces, des variétés végétales et attributions culinaires (principes nutritionnels de base)
- Transmettre des valeurs par le jardinage: entraide, partage, organisation sociale, respect, plaisir d'apprendre, estime de soi, autonomie, responsabilité...

#### Format :

2 séances d'une 1/2 journée.

Lieu : Jardins partagés de Saint André de la Roche, 06730 - 345, chemin du Souvenir.

**! Le transport est à la charge de l'établissement**

**Si location de car, il est possible d'inscrire 2 classes en même temps – le préciser dans les commentaires lors de l'inscription.**

#### Déroulement :

- Découverte guidée du lieu
- Activités en deux temps, en rapport avec le cycle végétatif et l'activité saisonnière de jardinage :
  - Semis, dans la serre, de plusieurs variétés de plantes potagères et étiquetage (famille, variété, date): **de fin février à fin mai (1 séance)**
  - Repiquage des semis (des caissettes aux pots) et nouvel étiquetage: **début avril à mi juin (1 séance)**

Ces deux temps sont liés aux saisons.

Le déroulement des séances de jardinage repose sur une prise en charge des élèves par un jardinier de métier avec un encadrement pédagogique assuré par l'enseignant en charge de la classe.



Participation citoyenne pour la biodiversité







## Pélagos et les Pôles

### PRIMAIRES (CP/CE1/CE2/CM1/CM2)

#### Objectifs pédagogiques :

- Sensibiliser les élèves à la biodiversité, aux habitats, aux changements climatiques observés aux pôles et leurs conséquences sur toute la planète par la photographie et les récits du photographe en mission. Parcours avenir : le métier de photographe.
- Proposer des moyens d'expression et de mise en action pour la défense de l'environnement. Pratique du langage et argumentation.

**Format :** En classe, atelier pédagogique de 2 h pour des élèves de primaire sur la base de visuels animaliers de haute qualité.

Avec la participation d'Olivier ANRIGO, Photographe animalier professionnel, engagé pour l'Environnement, Président de WILDLIFE Interactions

#### Déroulement :

**Phase 1 :** Questionnement de culture générale sur l'arctique/ ou l'Antarctique

Découverte de la région du Spitzberg et de la péninsule Antarctique, Géorgie du Sud incluse. Importance des glaciers dans le changement climatique et notions scientifiques environnementales.

**Phase 2 :** Emerveillement visuel

- Diffusion de contenu photo et vidéo. Exemples : Maman Ours avec sa portée, Rennes en symbiose avec le peuple Sami. La Sterne arctique et sa migration extraordinaire.
- Questions/réponses pour solliciter l'échange et l'argumentation. Reprise des termes techniques et scientifiques dans la pratique du langage.

**Phase 3 :** Lancement d'un travail d'expression artistique pour suivi ensuite par l'enseignant

Pour cycle 1 et 2 :

- . Choix d'un "Animal Totem" à dessiner avec argumentation sur l'explication du choix et de la représentation ou
- . Création d'un jeu de sept familles sur 7 espèces des pôles ou

Pour cycle 3 : Imaginer la création d'une association pour la défense de l'environnement en Arctique ou Antarctique

- soit avec création du cahier des charges: Cause (quoi), Nom (qui), Mission (pourquoi), Logo
- soit avec la réalisation d'affiches décrivant l'association avec le message à faire passer. Quel angle ? Quels messages ? Quels enjeux ?







## Balade-découverte de l'Arboretum du Roure

### PRIMAIRES (CE1/CE2/CM1/CM2)

#### Objectifs pédagogiques :

L'objectif de la sortie sur l'Arboretum sera de découvrir la richesse de la flore et la faune de nos montagnes, la vie de la forêt ainsi que la biodiversité qu'on peut y trouver. Cette sortie permet aux élèves d'être sensibilisés à la préservation de l'environnement et l'écologie. N'étant plus seulement spectateurs de notre territoire, ils en deviennent acteurs le temps d'une journée.

**Format :** 1 journée.

**Lieu :** L'Arboretum de Roure, Vallée de la Tinée - 44°6' latitude Nord - 7°5' longitude Est - temps de trajet 1 h 30

Situé dans l'étage montagnard entre 1 280 m et 1 722 m.

**! Le transport est à la charge de l'établissement**

**Si location de car, il est possible d'inscrire 2 classes en même temps – le préciser dans les commentaires lors de l'inscription.**

#### Déroulement :

Nous démarrons la journée avec une balade-découverte de l'arboretum d'environ 1 h 30.

Nous apprendrons aux élèves à définir un arbre, à différencier un conifère d'un feuillu, à découvrir les arbres qui peuplent notre forêt et à prendre conscience des changements climatiques. Nous leur montrerons aussi comment Faune et Flore vivent en symbiose en s'entraïdant. Ils auront la chance d'être initiés à l'art : grand nombre de sculptures et d'œuvres d'art se découvrent dans notre arboretum d'altitude.

L'après-midi, plusieurs ateliers pédagogiques sont proposés, à vous de choisir !

Différents sujets seront abordés, selon les saisons :

- Land'Art : Réalisation d'une œuvre artistique favorisant l'éveil de l'imagination, la création et l'habileté manuelle
- Jeu de piste pédagogique « Art & Arbre » à l'arboretum
- Ecouter les bruits de la nature avec le blind-test des animaux
- Atelier jardin nourricier à partir d'avril : les mains dans la terre, création d'une planche potagère
- Les écogestes : Semer, planter, participer à enrichir une fascine (le compost de la forêt)
- Goûter, sentir, toucher, respirer : loto des odeurs
- les petites bêtes : à la découverte d'un monde caché où des êtres minuscules ont un rôle majeur : du ver de terre aux insectes, papillons, lézards etc. ...



Participation citoyenne pour la biodiversité





## Chasse aux trésors

### PRIMAIRES (CP/CE1/CE2/CM1/CM2)

#### Objectifs pédagogiques :

Accompagner les enfants dans la compréhension de leur environnement immédiat, à travers l'observation, la déduction et l'expérimentation, dans le but de mieux préserver la richesse de notre biodiversité.

- Découvrir les différentes plantes qui se trouvent dans l'environnement immédiat
- Comprendre ce qu'est une plante et comment elle fonctionne
- Observer, chercher puis déduire pour trouver les différences et les points communs entre les végétaux
- Apprendre les interactions entre plantes, petite faune et l'Homme
- Sensibiliser à la préservation des écosystèmes et de la biodiversité

#### Format :

Atelier de 2 h par classe, dans un jardin ou parc au plus près de l'école.

Pour une approche qualitative, nous travaillons par séance de 1 h par 1/2 classe.

#### Déroulement :

- Introduction à la biodiversité : les végétaux sont le socle de la vie sur terre. Comment grâce à eux, les autres êtres vivants peuvent prospérer ? (5 min)
- Présentation des différentes formes de plantes : différences entre les herbacées, les arbustes et les arbres. (5 min)
- Explications des éléments qui composent les plantes et leurs rôles : comprendre que tous les végétaux (hormis quelques exceptions) sont composés : de racines (qui puisent les éléments nutritifs et l'eau dans le sol, et servent aussi à communiquer), d'une tige (ou tronc pour les arbustes et les arbres, dans laquelle circulent des fluides, qui naviguent des racines aux feuilles) et des feuilles (une usine géante où se passe la photosynthèse, la captation de CO<sub>2</sub> et émettent de l'oxygène). (5 min)
- Chasse aux trésors : avec des photos, chaque enfant devra retrouver individuellement (voir identifier pour les plus aguerris) des plantes du jardin à partir d'un seul élément qui les compose (feuille, fleur, écorce, silhouette...). (45 min)

**Les séances sont assurées par un Jardinier-Paysagiste avec un encadrement de la classe assuré par l'équipe pédagogique de l'établissement.**



Participation citoyenne pour la biodiversité



## Plantations et jardinage en permaculture

### PRIMAIRES (CP/CE1/CE2/CM1/CM2)

#### Objectifs pédagogiques :

##### Faire découvrir le sol vivant aux enfants et son adéquation avec sa capacité de production vivrière

- Découverte du sol « vivant » et de ses habitants (cycle du carbone – principe de bio valorisation)
- Principes de la permaculture: conception des espaces de culture, gestion des sols et de l'eau (récupération, rétention, économie)
- Utilisation des composteurs (récupération des biodéchets, utilisation des broyats et composts)
- Présentation des principales familles de légumes et attributions nutritionnelles
- Sensibiliser les enfants aux différents légumes, par l'étiquetage (dates, variétés, provenance, calendrier lunaire...)
- Entretien : désherbage, arrosage, tuteurage, cueillettes...

#### Format :

2 séances d'une ½ journée.

Lieu : Jardins partagés de Saint André de la Roche, 06730 - 345, chemin du Souvenir.

**! Le transport est à la charge de l'établissement**

**Si location de car, il est possible d'inscrire 2 classes en même temps – le préciser dans les commentaires lors de l'inscription.**

#### Déroulement :

- Découverte guidée du lieu
- Activités en deux temps, en rapport avec le cycle végétatif et l'activité saisonnière de jardinage :
  - Préparation du sol et plantation + étiquetage (famille, variété, date, phase lunaire): **de mi mars à fin mai (1 séance)**
  - Découverte des plants, de leur croissance, de leur production & cueillette selon saison: **de mi mai à début juillet (1 séance)**

Ces deux temps sont liés aux saisons.

Le déroulement des séances de jardinage repose sur une prise en charge des élèves par un jardinier de métier avec un encadrement pédagogique assuré par l'enseignant en charge de la classe.



Participation citoyenne pour la biodiversité







## L'arbre du vivant

### PRIMAIRES (CE1/CE2/CM1/CM2)

#### Objectifs pédagogiques :

Accompagner les enfants dans la compréhension de leur environnement immédiat, à travers l'observation, la déduction et l'expérimentation, dans le but de mieux préserver la richesse de notre biodiversité.

- Connaître les grandes étapes de l'évolution du vivant à travers le temps
- Apprendre les grands mécanismes de l'émergence de la vie
- Comprendre et se rendre compte de la place de l'Homme dans ce grand tout

#### Format :

En classe, atelier de 1 h à 1 h 30

Un mur ou un écran est nécessaire pour la projection de documents (possibilité de fournir le vidéoprojecteur).

#### Déroulement : (cartes, panneaux et Powerpoint)

- Introduction (5 - 10 min)
- Reconstitution par les enfants de la frise chronologique (cartes à ordonner sur une grande fresque murale) des grands événements connus, avant et pendant l'émergence de la vie : de la formation de l'univers à notre planète, en passant par l'apparition des 1<sup>er</sup> végétaux, puis des formes animales, jusqu'à Homo Sapiens. (15 - 20 min)
- Présentation avec un document PowerPoint et explications simples des différents embranchements des êtres vivants : présentation du règne végétal (bryophyte, ptéridophyte, gymnosperme, angiosperme) puis animal (mammifère, poisson, oiseau, reptile, amphibien, plathelminthe, cnidaire, porifère, annélide, mollusque, échinoderme, arthropode). (30 - 45 min)
- Discussion et place de l'Homme : par analogie, si l'on rapporte l'histoire de la vie de la Terre à l'échelle d'une année, notre histoire humaine ne représente que la dernière minute de cette année. (10 - 15 min)

Les séances sont assurées par un Jardinier-Paysagiste avec un encadrement de la classe assuré par l'équipe pédagogique de l'établissement.



Participation citoyenne pour la biodiversité





## Les cétacés du sanctuaire Pélagos

### PRIMAIRES (CE1/CE2/CM1/CM2)

#### Objectifs pédagogiques :

Cette sortie en mer d'une demi-journée a pour objectif de faire découvrir aux enfants la richesse du Sanctuaire PELAGOS qui s'étend sur un territoire de 87 500 km<sup>2</sup> et qui a pour ambition de protéger les cétacés et leurs habitats contre toutes les causes de perturbation (pollutions, bruits, captures et blessures accidentelles, dérangements...).

Il s'agira d'apprendre à identifier les différentes espèces de cétacés que l'on peut observer et de comprendre quelles sont les menaces qui pèsent sur eux. Combien de baleines vivent en Méditerranée ? Pourquoi a-t-on créé un sanctuaire ? Quelles sont les activités humaines qui les dérangent ? Comment peut-on faire pour les protéger ? Quelles sont les missions de l'association SOS Grand Bleu.

Individuellement, qu'est-ce que je peux faire pour protéger les cétacés qui vivent à proximité de chez moi ?

Elle a également pour objectif de faire découvrir aux enfants un bateau d'exception, le Santo Sospir, authentique caïque turc à voiles latines, inspiré des petits chébecs barbaresques du XVI<sup>ème</sup> siècle. Quelle est l'histoire de ce bateau ? A quoi servait-il au 16<sup>ème</sup> siècle ?



**Format :** 1/2 journée - de 9 h 30 à 12 h 30 ou de 13 h 30 à 16 h 30 (Horaires modulables en fonction des impératifs scolaires).

**! Le transport est à la charge de l'établissement - Port de Nice**

#### Déroulement :

C'est à bord du magnifique bateau-école Santo Sospir que les skippers et animateurs, diplômés d'Etat formeront les petits matelots à la navigation, l'orientation, au matelotage... et leur feront découvrir les beautés du Sanctuaire PELAGOS à l'aide d'outils pédagogiques (photos, fiches d'identification...). Ouvrez grand vos yeux, vous observerez peut-être un poisson-lune, une tortue caouanne ou des grands dauphins.

**Important : Avant la sortie en mer, chaque enfant doit passer un test d'aisance aquatique qui peut être réalisé dans une piscine municipale.**

**Nous pouvons accueillir un maximum de 24 personnes à bord du bateau (élèves et accompagnateurs compris).**

Demander aux enfants de venir avec une tenue décontractée, des baskets, une casquette, des lunettes de soleil et un coupe-vent.

Il est important de signaler aux enfants que cette classe de mer n'a pas pour objectif l'observation des cétacés, même s'il est déjà arrivé de les observer dans la bande des 6 milles nautiques ; il s'agit avant tout d'une sortie de sensibilisation au Sanctuaire PELAGOS.

Chaque enseignant repartira avec le guide des cétacés réalisé par l'association SOS Grand Bleu.

Cette démarche de sensibilisation s'inscrit dans le cadre de la charte PELAGOS signée par les communes riveraines du Sanctuaire et faisant partie de la Métropole Nice Côte d'Azur.





## Enquête dans mon assiette

### PRIMAIRES (CE1/CE2/CM1/CM2)

#### Objectifs pédagogiques :

- susciter l'intérêt chez les élèves pour la thématique de l'alimentation durable ;
- comprendre les enjeux de l'alimentation dans notre département ;
- identifier les acteurs locaux et découvrir les circuits courts ;
- comprendre la saisonnalité des fruits et légumes ;
- comprendre les liens entre alimentation saine, locale et préservation de l'environnement.

#### Format :

En classe, 2 ½ journées.

#### Déroulement :

Comment sensibiliser à la question essentielle de l'alimentation ? Comment les élèves peuvent-ils s'approprier ce sujet et devenir acteurs de leur choix ? A travers différents jeux et outils pédagogiques, les élèves comprendront le lien entre santé, environnement et alimentation. Ils mèneront l'enquête pour connaître la provenance et les ingrédients de certains aliments (atelier « lecture d'étiquettes »), réaliseront des jeux de comparaison entre les circuits courts et circuits longs.

Un focus sur la saisonnalité des aliments ainsi que sur l'impact écologique de notre alimentation sera proposé. Saviez-vous que près de 30% de la consommation carbone française provient de l'alimentation ? Cet impact carbone est principalement lié aux transformations successives et aux transports que subit un produit pour passer du champ à l'assiette.

Une discussion sera engagée avec les élèves sur les habitudes d'achats alimentaires (supermarché, marché, producteur local...). Les marchés de proximité pourront être repérés sur une carte.

Qu'est-ce que le PAT ?

Les projets alimentaires territoriaux (PAT) ont pour objectif de relocaliser l'agriculture et l'alimentation dans les territoires en soutenant l'installation d'agriculteurs, les circuits courts ou les produits locaux dans les cantines. [Projet Alimentaire Territorial \(PAT\) - Métropole Nice Côte d'Azur](#)





## Mon lopin de mer

### PRIMAIRES (CE1/CE2/CM1/CM2)

#### Objectifs pédagogiques :

Créer un lien affectif entre l'océan et les publics.  
Comprendre et s'approprier la science les enjeux des interactions entre humains l'océan.  
Permettre la collaboration entre jeunes et scientifiques pour favoriser l'action citoyenne éclairée.  
Développer l'envie et la capacité d'agir pour préserver des écosystèmes marins.

#### Format :

En classe, 2 séances de 2 h 30.

#### Déroulement :

Séance 1 : Perceptions de l'océan

Séance 2 : Mon lopin de mer – LE JEU

Mon lopin de mer, c'est une parcelle d'océan à construire sur la base de ses propres perceptions et de ses interactions quotidiennes, conscientes ou non, avec le milieu marin, avec l'intégration de contenus scientifiques rigoureux et la prise en compte des différents acteurs et actrices du monde maritime.

L'enjeu ? Quel que soit son lieu de vie, s'approprier un bout de mer, comprendre ses liens intimes avec celui-ci, les risques qui pèsent sur lui, et pouvoir agir en toute connaissance.

Le projet se décline sur 3 éléments principaux :

- un jeu de société qui invite les publics à construire leur lopin de mer ;
- un parcours pédagogique qui invite les élèves à créer, s'approprier, comprendre, et agir pour la préservation de leur lopin et par extension de l'océan ;
- la rencontre avec des scientifiques.





## Les jardins pédagogiques Saint-Barthélemy et l'Ariane

### PRIMAIRES (CE1/CE2/CM1/CM2)

#### Objectifs pédagogiques :

Sensibiliser les enfants à la santé et améliorer celle-ci à travers l'activité de jardin : éveil sensoriel, connaissance de nouvelles espèces végétales, promotion de l'activité physique, estime de soi, « Bien-être » ;  
Transmettre et partager des valeurs : respect, solidarité, entraide, partage, lien social, cadre de vie, vivre ensemble... à travers l'activité de jardin pédagogique de l'APPESE.

**Format :** 2 à 3 séances de deux heures chacune (1 par semaine) pour chaque classe

#### Nice Ariane :

Jardin Pédagogique - Parc Christian Lescos - Rue du Sicou - 06300 Nice.

#### Nice Nord :

Jardin du Prieuré du Vieux-Logis – 57/59 avenue Saint Barthélémy - 06100 Nice.

**! Le transport est à la charge de l'établissement**

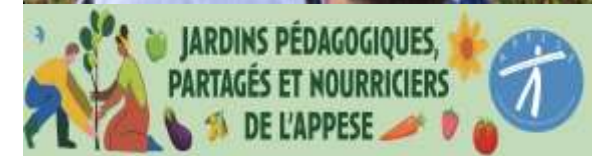
#### Déroulement :

Le programme repose sur des séances de deux heures par classe auxquelles se rajoute le temps de préparation de la parcelle par l'intervenant.

Il est développé sur des jardins pédagogiques existants depuis de nombreuses années et ce tout au long de l'année.

#### Les objectifs détaillés :

- développer des liens sociaux de proximité ;
- favoriser les relations inter-individus autour d'échanges, de conseils ;
- transmettre et partager des valeurs : estime de soi, respect, solidarité, partage, vivre ensemble...
- éducation à la santé, à la citoyenneté, au développement durable, à l'environnement ;
- fonction santé du jardin et fonction économique du jardin.



Participation citoyenne pour la biodiversité





## Adopte un avaloir

### PRIMAIRES (CE1/CE2/CM1/CM2)

#### Objectifs pédagogiques :

- sensibiliser les enfants sur la problématique des déchets en mer ;
- informer sur la pollution plastique et ses conséquences sur la faune et la flore ;
- donner des clefs d'action aux enfants pour réduire les déchets du quotidien au travers du « Zéro Déchet »
- adopter des gestes écocitoyens de ramassage des déchets, lien entre consommation, pollution et impacts sur le climat ;
- former les écocitoyens de demain et réduire les déchets en mer et en amont en ville grâce à une politique de sensibilisation et d'information.

#### Format :

En classe et autour de l'école, 2 h 30.

#### Déroulement :

1<sup>er</sup> temps : 1 h d'intervention en classe où nous parlerons de l'origine du plastique, sa durée de vie et de dégradation dans la nature et ses conséquences.

Nous évoquerons le tri des déchets, ce qu'ils deviennent et comment nous pouvons les revaloriser. Nous allons montrer des photos de nos actions et l'intérêt des actions citoyennes de ramassage de déchets ainsi que tout ce que nous pouvons ramener grâce à nos paddles et aux apnéistes.

De nombreuses associations allient sport et action environnementale : plaisir, santé et environnement sont liés, il nous semble important de montrer le lien aux enfants.

2<sup>nd</sup> temps : 1 h 30 où nous irons autour de l'école ramasser des déchets et dessiner des messages autour des avaloirs avec des craies écologiques 100% naturelles.

Ceci permettra d'informer les passants que les avaloirs sont réservés aux pluies et finissent en mer : ce ne sont pas des poubelles. Les enfants pourront aussi distribuer des cendriers de poches (que nous leur fournirons) aux fumeurs que nous croiserons.

L'important est de montrer aux enfants leur pouvoir d'action et de sensibilisation : il n'y a pas d'âge pour être acteur du changement.





## Mesure ta science - La qualité de l'air

### PRIMAIRES (CE2/CM1/CM2)

#### Objectifs pédagogiques :

Attiser la curiosité naturelle des enfants et les inciter à explorer et expérimenter ;

Aborder les notions de données et mesures appliquées à la qualité de l'air ;

Faire découvrir l'analyse de données par le biais de l'expérimentation.

Ces expériences ont été conçues et testées par des médiateurs et médiatrices scientifiques de l'association Les Petits Débrouillards Provence-Alpes-Côte d'Azur. L'approche éducative de l'association permet d'améliorer la compréhension des problèmes scientifiques tout en s'amusant.

#### Format :

1/2 journée, en classe.

#### Déroulement :

##### 1<sup>er</sup> temps :

- découverte de ce qu'est une donnée
- pourquoi il est important d'obtenir des données
- exemple d'un protocole d'échantillonnage

##### 2<sup>nd</sup> temps :

Obtention des données

Les séances seront adaptées au niveau du groupe et l'objectif est toujours de faire manipuler les jeunes. Les activités sont basées sur des expériences ludiques et des jeux.





## Aire Marine Éducative (AME)

### PRIMAIRES (CE2/CM1/CM2)

#### Objectifs pédagogiques :

L'AME est un support particulièrement efficace pour les démarches pédagogiques transversales :

- développer l'éco-citoyenneté des plus jeunes et l'éducation au développement durable à travers une approche participative de la gestion d'un bien commun.
- renforcer la préservation des milieux naturels marins et du littoral grâce à la mobilisation des écoles et des acteurs locaux.
- créer des synergies territoriales entre usagers, communauté éducative et acteurs des espaces littoraux et marins pour faire émerger un nouveau rapport équilibré entre société et environnement par le développement durable.

L'objectif est de mettre les écoles et donc les élèves au cœur des dispositifs d'acquisition de connaissances et de compétences, de prise de décision et d'actions en faveur de la protection du milieu marin dans le cadre de l'éducation au développement durable. Il s'agit donc d'une démarche citoyenne où les élèves deviennent acteurs de la gestion participative d'un bien commun.

La création d'une AME s'inscrit pleinement dans les dimensions pédagogiques et civiques de l'enseignement scolaire.

#### Format :

1 séance / mois de novembre à juin.

**Engagement pour l'année minimum, idéalement pour 3 ans**

**! Les transports sont à la charge de l'établissement – plage.**

#### Déroulement :

Une « Aire Marine Educative » (AME) est une zone maritime littorale de petite taille qui est gérée de manière participative par les élèves et les enseignants d'une école primaire (à partir du CE2). Elle constitue un projet pédagogique et écocitoyen de connaissance et de protection du milieu marin par des jeunes publics. La classe est ainsi placée au sein d'une dynamique territoriale faisant appel à l'expertise de l'école et de la commune concernée, mais aussi d'associations de l'environnement.

Le projet s'articule autour d'une zone littorale à définir, des sorties sur l'AME, identification de problématiques, mise en œuvre d'actions pour résoudre ces problématiques.





## Les inondations, prévention et solutions

### PRIMAIRES (CE2/CM1/CM2)

**Objectifs pédagogiques :** Le programme proposé fait référence au Bulletin Officiel spécial du 26 novembre 2015. Nous proposons de découvrir les causes et les conséquences des inondations sur l'environnement et la société (dérèglement climatique, urbanisation). Nous aborderons les solutions pour réduire ces inondations et les comportements à tenir en cas d'alerte inondation.

**Format :**

½ journée en classe.

Un livret sera à remplir tout au long de la séance par chaque élève.

**Déroulement :**

Thèmes proposés :

- **Les types d'inondation :** ruissellement, débordement indirect, direct et submersion.
- **Les conséquences des inondations** sur l'environnement et la société avec des cas concrets dans le monde et dans les Alpes-Maritimes (destruction d'équipements, érosion des sols, mise en danger de la vie, pertes économiques et coût des réparations).
- **Les causes des inondations :**
  - Le rôle du réchauffement climatique dans les phénomènes météorologiques, ses impacts : feux de forêt, inondations, sécheresses, montée des mers et océans ;
  - L'urbanisation excessive et l'imperméabilisation des sols ;
- **Les solutions :**
  - Les aménagements sur le terrain avec les zones naturelles tampon, les constructions sur pilotis, l'entretien des cours d'eau, etc. ;
  - Les actions des pouvoirs publics (le PAPI et la GEMAPI) ;
  - La prévention pour se protéger du risque inondation : sources d'information (Météo France pour les niveaux d'alerte) et les conduites à tenir au quotidien et à l'école avec le PPMS (Plan Particulier de Mise en Sécurité).







Scol'Air

PRIMAIRES (CE2/CM1/CM2)



### Objectifs pédagogiques :

Découvrir l'air sous ses différents aspects, l'air qui bouge et que l'on peut manipuler, l'air que nous respirons et qui nous fait vivre, l'air qu'il faut partager sans le polluer.

### Format :

En classe, 2 ½ journées.

### Déroulement :

**Séance 1 :** Propriétés et composition chimique de l'air.

La première demi-journée permettra aux enfants de découvrir l'air, ses propriétés et sa composition chimique à travers une série d'expériences.

Ils pourront s'approprier cette matière qui leur est quasiment inconnue en manipulant des outils pédagogiques spécialement créés pour cela.

Lors de cette séance, nous mettrons en place un protocole qui permettra de "piéger" les particules qui se trouvent dans l'air.

**Séance 2 :** Pollution de l'air.

La seconde demi-journée sera consacrée aux pollutions de l'air ambiant, leurs causes, leurs conséquences sur l'organisme et ce que nous pouvons faire, à notre niveau, pour éviter de polluer et d'être exposé à ces pollutions. Les enfants constateront que l'air transporte beaucoup de particules grâce à l'observation des "pièges à particules". Ces observations se réalisent à l'aide d'une loupe électronique qui se connecte à un vidéoprojecteur.

Cette animation est en partenariat avec AIR PACA et l'association L'Air et Moi.



## Voyage au cœur des abysses

### PRIMAIRES (CE2/CM1/CM2)

#### Objectifs pédagogiques :

Découvrir les conditions de vie dans les profondeurs. Observer les adaptations physiques et comportementales des êtres vivants.  
Découvrir l'histoire de la conquête des abysses. Identifier les impacts possibles des activités humaines sur les espèces abyssales.

#### Format :

½ journée en classe.

Tout au long de cette séance, les élèves sont invités à compléter un livret de découverte.

#### Déroulement :

Plongez au cœur de la Méditerranée avec vos élèves et embarquez pour un voyage captivant à la rencontre de la biodiversité marine.  
Partez à la découverte des régions les plus profondes de la mer, où la lumière du soleil ne parvient jamais et où la vie marine prend des formes étonnantes et fascinantes.

#### Voici les thèmes proposés :

- Les différentes zones sous-marines et leurs caractéristique physiques : la zone bathyale, abyssale, hadale ;
- Les milieux de vie : les sources hydrothermales et les canyons méditerranéens ;
- Les créatures abyssales et leurs adaptations physiques et comportementales : des poissons lanternes aux méduses abyssales ;
- La course aux abysses : l'histoire de l'exploration des abysses, des premières expéditions courageuses aux avancées technologiques les plus récentes ;
- Les abysses en danger : pollution, surpêche, extraction minière, bien qu'elles semblent éloignées et inaccessibles, les abysses ne sont pas à l'abri des impacts des activités humaines.





## Comment s'adapter au changement climatique

### PRIMAIRES (CE2/CM1/CM2)



#### Objectifs pédagogiques :

Expliquer les causes et les conséquences du changement climatique. Découvrir les écogestes simples au quotidien pour moins consommer d'énergie et d'eau.

#### Format :

1/2 journée en classe.

#### Déroulement :

Nous proposons une séance en 2 temps.

**1<sup>er</sup> temps :** Ateliers autonomes en petits groupes :

Découvrir et comprendre les causes et conséquences du changement climatique (histoire des énergies, les énergies fossiles et renouvelables, l'utilisation des énergies dans notre région, l'effet de serre ...). Des groupes de 2-3 élèves participent à des ateliers autonomes. Chaque élève remplit un livret pour noter ses observations et réponses.

**2<sup>nd</sup> temps :** Grand quiz interactif avec des boîtiers électroniques :

- Valider les acquis issus des ateliers autonomes ;
- Découvrir les écogestes afin d'économiser l'énergie et l'eau.



## Ramon le carbone

### PRIMAIRES (CE2/CM1/CM2)

#### Objectifs pédagogiques :

Découvrir le cycle du carbone et ses différentes étapes.

Comprendre l'importance et l'impact de la mer Méditerranée (et des océans) sur la pompe à carbone.

Mesurer l'impact humain sur le cycle du carbone.

Découvrir et comprendre les liens entre le changement climatique et le cycle du carbone.

**Format :** ½ journée, en classe.

#### Déroulement :

Ce programme propose d'aborder le cycle du carbone. Le participant suit le parcours de Ramon le carbone à travers le cycle du carbone et l'accompagne dans ses transformations à travers les réservoirs naturels (atmosphère, océans, sols, êtres vivants).

À chaque étape, une question et une expérience.

Les séances seront adaptées au niveau du groupe et l'objectif est toujours de faire manipuler les enfants. Les activités sont basées sur des expériences ludiques et des jeux.







## La déforestation : comprendre et agir

### PRIMAIRES (CM1/CM2)

#### Objectifs pédagogiques :

Accompagner les enfants dans la compréhension de leur environnement immédiat, à travers l'observation, la déduction et l'expérimentation, dans le but de mieux préserver la richesse de notre biodiversité.

- Définir la biodiversité
- Comprendre les dangers et les déséquilibres pour tous les êtres vivants
- Connaître les impacts sur le climat, la biodiversité et l'Homme
- Trouver des actions pour agir

#### Format :

En classe, atelier de 1 h à 1 h 30

Un mur ou un écran est nécessaire pour la projection de documents (possibilité de fournir le vidéoprojecteur).

#### Déroulement : (panneau et Powerpoint)

- Faire émerger une définition de la biodiversité et du vivant : biotope, biocénose, écosystème. (10 - 15 min)
- Sensibiliser sur l'importance des forêts et les équilibres qui en dépendent : services écosystémiques rendus par les forêts (production d'oxygène, habitat, régulation du cycle de l'eau, absorption de CO<sub>2</sub>...). (15 - 20 min)
- Expliquer les impacts immédiats et à venir sur l'état de santé de notre planète : dérèglement climatique, effondrement de la biodiversité, ressources en eau, etc. (phénomènes météo extrêmes (ouragans...), sécheresse et avancée des zones désertiques, disparition d'animaux et de plantes, émergences de nouveaux pathogènes, problèmes d'accès à l'eau et de nourriture...). (15 - 20 min)
- Réfléchir à des solutions individuelles et collectives : réduire sa consommation de papier, recycler, choisir des produits avec label, soutenir des associations, planter des arbres, sensibiliser autour de soi, diminuer l'usage des outils numériques... (15 - 20 min)

Les séances sont assurées par un Jardinier-Paysagiste avec un encadrement de la classe assuré par l'équipe pédagogique de l'établissement.



Participation citoyenne pour la biodiversité



## POTAMOI, le jeu du changement climatique

### PRIMAIRES (CM1/CM2)

#### Objectifs pédagogiques :

Sensibiliser les élèves aux enjeux du changement climatique et de la gestion de l'eau dans les parcs naturels alpins français et italiens. À travers le jeu collaboratif *POTAMOI*, les élèves découvrent les effets de l'évolution de la disponibilité en eau dans les Alpes, tant sur la biodiversité, la faune et la flore, que sur les activités humaines. Ils prennent ainsi conscience d'appartenir à un territoire transfrontalier confronté à des défis communs.

Cette activité favorise le développement de compétences inscrites dans le programme de l'Éducation nationale et visées par le socle commun de connaissances, de compétences et de culture, notamment : « Coopérer et mutualiser », « La biodiversité », « Adopter un comportement éthique et responsable », « Se repérer dans l'espace : construire des repères géographiques »...

#### Format :

En classe, environ 2 h.

Uniquement pour des classes de Nice.

#### Déroulement :

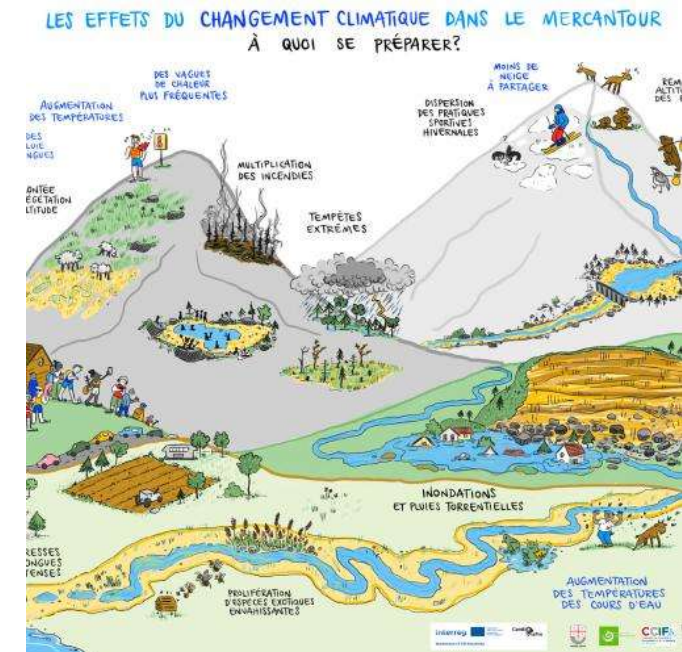
Introduction : présentation du Parc national du Mercantour et du territoire alpin transfrontalier. Mise en contexte des thématiques abordées. Explication des règles du jeu collaboratif *POTAMOI*.

Jeu en petits groupes de 3 à 5 élèves : chaque partie dure en théorie 10 à 20 minutes.

Selon le temps disponible, plusieurs parties peuvent être jouées.

Restitution collective : mise en commun des expériences de jeu.

Échanges autour des observations faites par les élèves, avec possibilité d'approfondir certains sujets.





Mieux vivre en ville

PRIMAIRES (CM1/CM2)

**Objectifs pédagogiques :**

Les villes sont confrontées aux impacts du dérèglement climatique ce qui altère de plus en plus la qualité de vie des habitants au quotidien. Pourtant des solutions existent en matière de construction de logements et de bâtiments en général. La société évolue avec de nouveaux modes de travail et de déplacement. Des aménagements urbains sont donc nécessaires pour diminuer les consommations de ressources tout en permettant une qualité de vie meilleure pour les citoyens.

Les élèves découvriront les types de constructions de bâtiments adaptés aux changements climatiques et les aménagements urbains qui permettent des modes de vie moins consommateurs de ressources :

- Comprendre que l'habitat collectif est plus écologique que l'habitat individuel ;
- Découvrir les principes d'un écoquartier ;
- Evaluer les besoins en matière d'aménagement urbain d'un quartier et proposer des solutions afin d'améliorer la qualité de vie des habitants.

**Format :**

½ journée en classe.

**Déroulement :**

- Expérience collective sur la perte de chaleur ;
- Identifier les besoins des habitants d'un quartier, d'une ville ou d'un village. Brainstorming tour de table des idées ;
- Réflexion sur l'écomobilité ;
- Découverte des sources d'énergie (fossiles épuisables, renouvelables). Diaporama ;
- Les maisons du monde : comparer différents modes de construction dans le monde avec leur environnement proche ;
- La compacité des logements : les élèves jouent le rôle d'un élu qui doit accueillir 10 nouvelles familles sur sa commune. Mais il faut construire 10 nouveaux logements. (dominante mathématiques) ;
- Pourquoi isoler ? Intérêt d'une bonne isolation et quel type d'isolant utiliser (présentation d'échantillons).







## Les arbres et les champignons : une équipe incroyable

### PRIMAIRES (CM1/CM2)

#### Objectifs pédagogiques :

Accompagner les enfants dans la compréhension de leur environnement immédiat, à travers l'observation, la déduction et l'expérimentation, dans le but de mieux préserver la richesse de notre biodiversité.

- Définir un arbre, son fonctionnement, son rôle
- Comprendre pourquoi les végétaux sont des êtres à part
- Connaître quelques fonctions insoupçonnées des arbres et à quoi elles servent
- Apprendre les interactions entre eux et avec d'autres êtres vivants

#### Format :

En classe et sortie dans l'espace vert le plus proche (cour d'école ou jardin/parc à proximité), atelier de 2 h  
Un mur ou un écran est nécessaire pour la projection de documents (possibilité de fournir le vidéoprojecteur).

#### Déroulement : (photos partagées en classe et projection)

- Présentation de la physiologie d'un arbre et leurs fonctions : racines (absorption des nutriments et de l'eau) tige/tronc et branches (circulation des sèves, rôle protecteur, abris), feuilles (photosynthèse), fleurs (reproduction). (15 min)
- Introduction au monde des champignons (décomposeurs de matière organique, règne à part entière plus proche du règne animal que végétal, reproduction par spore) et compréhension sur la communication des arbres entre eux grâce à la symbiose racines/champignons : les mycorhizes permettent non seulement l'accès et le partage de certaines ressources, mais sont aussi un super réseau internet souterrain. (30 min)
- Discussion et sensibilisation à la préservation de ces êtres vivants : protéger les forêts et les sols est essentiel pour ces interactions. (30 min)
- Déambulation à l'extérieur de la classe (cour ou jardin proche) pour observer, toucher et décrypter les arbres présents. (45 min)

Les séances sont assurées par un Jardinier-Paysagiste avec un encadrement de la classe assuré par l'équipe pédagogique de l'établissement.



Participation citoyenne pour la biodiversité





# Inscriptions 2025-2026

**Bulletin d'inscription en ligne : [Cliquez ici](#)**

**Date limite d'inscription : vendredi 6 février 2026**

Renseignements : [gilles.tari@ville-nice.fr](mailto:gilles.tari@ville-nice.fr)

